

# VAS

## Rapporto Ambientale

Allegato

**18**

**Qualità percepita**



#### **IL PRESIDENTE**

Elio Mosele

#### **IL COORDINATORE DELLA PROGETTAZIONE**

Elisabetta Pellegrini

#### **IL GRUPPO DI PROGETTAZIONE**

Gianluigi Scamperle - *Capo progetto*

Giovanni Borini

Daria Ferrari

Elisabetta Gasparrini

Luca Ghidini

Aldo Sala

Graziano Scarsini

#### **I COLLABORATORI**

Serena Giuliani

Andrea Marchi

Andrea Taioli

Paolo Tertulli

#### **I CONTRIBUTI SPECIALISTICI**

Museo Civico di Storia Naturale di Verona  
Alessandra Aspes, Leonardo Latella, Paola Modena,  
Paolo Triberti, Adriano Zanetti, Serena Tarocco

Università di Verona - Dipartimento di Scienze Economiche  
Nicola Sartor, Giovanni Tondini, Federico Perali, Gianpaolo Mariutti,  
Roberto Prisco, Paola Savi, Cesare Surano, Dario Barba,  
Emanuela Bullado, Nicola Tomasi, Angelo Toffaletti

*Studio Nucci & Associati*

Enrico Nucci, Lorena Benedetti, Alberto Cò, Alessia Canteri

*Agenda 21 Consulting S.r.l.*

Massimo De Marchi, Simone Dalla Libera,  
Giacomo Cinotti, Chiara Fracon

*Dipartimento ARPAV di Verona*

*Studio Legale Barel Malvestro & Associati*

Bruno Barel, Mario Panzarino

adottato con D.C.P. n° 52 del 27 giugno 2013

## Qualità percepita

### Indice

Parte anagrafica: le caratteristiche dei rispondenti .....	3
1. Lei ritiene che i temi dell'ambiente siano: .....	5
2. Per migliorare la situazione ambientale nella provincia di Verona è necessario: .....	7
3. Qual è la componente ambientale che nel suo territorio rischia il maggior degrado? .....	9
4. Qual è la questione ambientale che la Provincia di Verona dovrebbe affrontare con urgenza? .....	11
5. Qual è, secondo Lei, l'attività economica che esercita le maggiori pressioni sull'ambiente? .....	13
6. Cosa pensa dell'inquinamento dell'aria? .....	15
7. "La qualità e la quantità del consumo di noi abitanti dei Paesi industrializzati è la causa principale dell'inquinamento della Terra e dello sfruttamento incontrollato delle risorse energetiche" (A. Durning). Lei è d'accordo con questa affermazione? .....	17
8. Cosa pensa delle associazioni ambientaliste .....	19
9. In che modo si interessa alle questioni ambientali? .....	21
10. Secondo Lei, l'informazione che i mezzi di comunicazione forniscono ai cittadini sui temi ambientali è .....	23
11. Qual è lo strumento che privilegia per avere informazioni sui temi ambientali? .....	25
12. Indichi il problema ambientale che La preoccupa maggiormente in riferimento alla realtà provinciale veronese .....	27

13. Chi è il soggetto più credibile e autorevole in campo ambientale?....	29
14. La Provincia di Verona è impegnata con diverse iniziative per difendere l'ambiente. Quali di queste conosce? .....	31
15. Secondo lei, la raccolta differenziata .....	33
16. Quali di questi comportamenti Le sono propri? .....	35
17. Quale intervento potrebbe ridurre la produzione dei rifiuti della sua comunità?.....	37
18. La sua famiglia ha l'abitudine di raccogliere e conferire i seguenti rifiuti in modo separato?.....	39
19. Secondo Lei quanti rifiuti produce, in media, ciascun abitante della provincia ogni giorno?.....	41
20. Generalmente durante i pasti beve .....	43
21. Se la sua famiglia non beve abitualmente l'acqua del rubinetto, il motivo è:.....	45
22. Lei usa accorgimenti per contenere le spese dei consumi in casa? Quali di questi?.....	47
23. Sarebbe disponibile a limitare l'uso dell'automobile per ridurre l'inquinamento?.....	49
24. Complessivamente come valuta la qualità dell'ambiente in cui vive? .....	51
Il questionario sulla qualità ambientale percepita.....	53

**A cura di:**

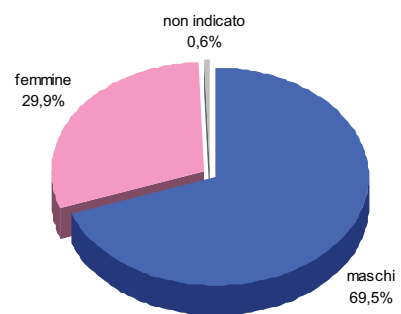
Provincia di Verona, Settore Programmazione e Pianificazione territoriale e  
Settore Ecologia

Agenda 21 consulting srl

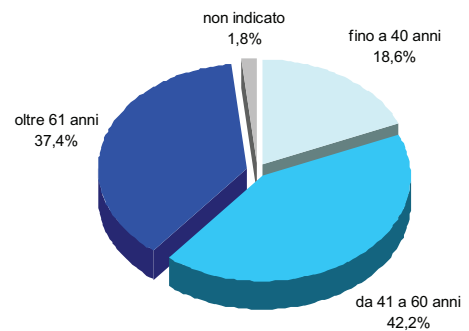
### **Parte anagrafica: le caratteristiche dei rispondenti.**

- ✓ La parte conclusiva del questionario era composta da una serie di domande finalizzate a definire le caratteristiche del rispondente.
- ✓ Oltre al genere, all'età e al titolo di studio veniva richiesto di indicare l'occupazione e il comune di residenza.
- ✓ L'elaborazione dei dati presenti in questo allegato è stata realizzata tenendo in debita considerazione le caratteristiche degli intervistati.
- ✓ La maggior parte dei rispondenti è di sesso maschile e più del 40 % è pensionato.
- ✓ Per comodità i rispondenti sotto i 40 anni sono stati definiti "giovani", tra i 41 e i 60 "adulti" e sopra i 60 "anziani".
- ✓ I "giovani" costituiscono meno del 20 % del campione.
- ✓ Rispetto al titolo di studio gli intervistati sono equamente suddivisi tra chi è in possesso di licenza elementare o media e chi è laureato o diplomato.

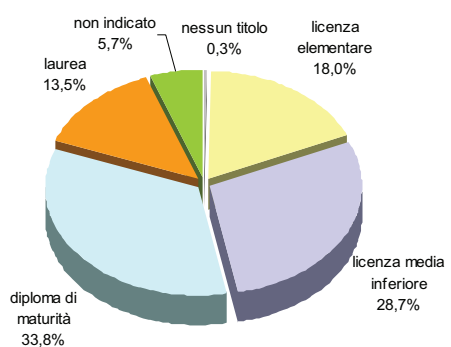
**Suddivisione per genere**



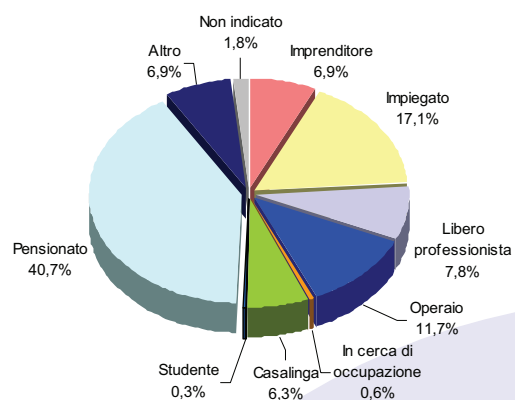
**Suddivisione per classe di età**



### Suddivisione per titolo di studio

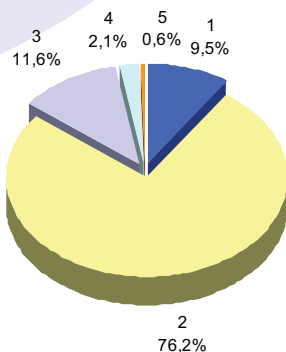


### Suddivisione per professione



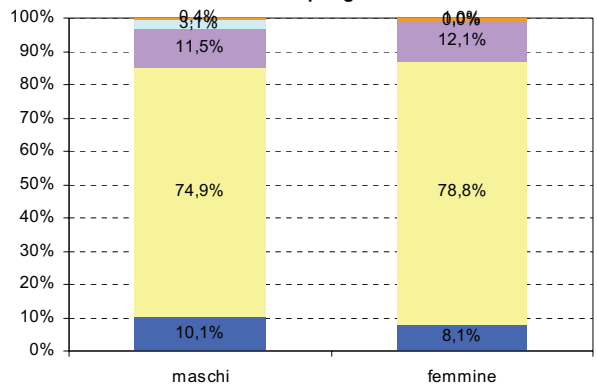
## 1. Lei ritiene che i temi dell'ambiente siano:

1. Importantissimi sui quali sono attivamente impegnato **9,5%**
2. Meritano un'attenzione crescente da parte di ciascuno **76,2%**
3. Cose che ci devono preoccupare al pari di altre **11,6%**
4. Importanti su cui si sta comunque un po' esagerando **2,1%**
5. Frutto di mode passeggere **0,6%**

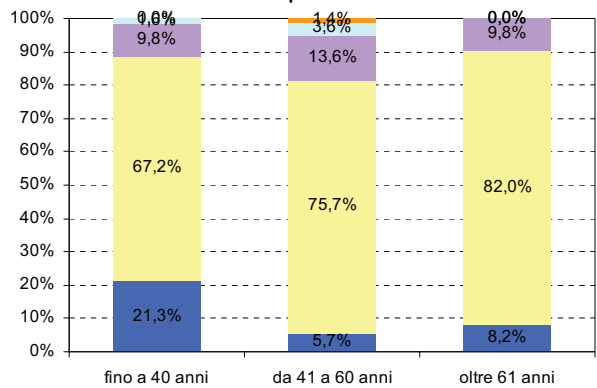


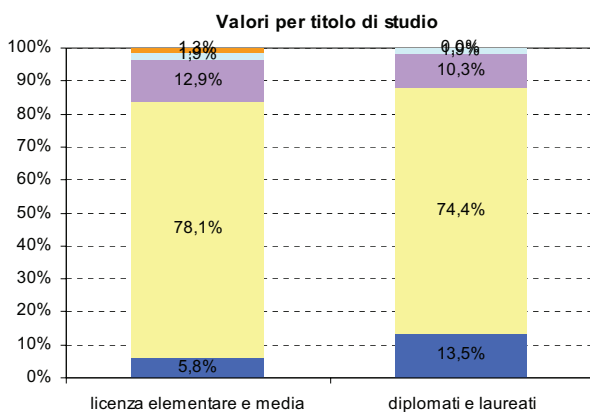
➤ Alla domanda non ha risposto l'1,8% degli interpellati

Valori per genere



Valori per classi di età





#### LEGENDA

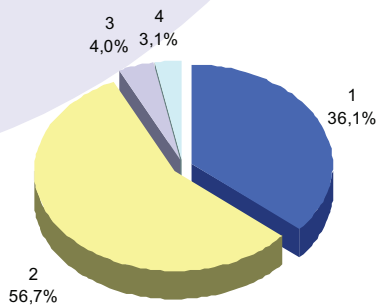
- 1 ■ Importantissimi sui quali sono attivamente impegnato
- 2 ■ Meritano un'attenzione crescente da parte di ciascuno
- 3 ■ Cose che ci devono preoccupare al pari di altre
- 4 ■ Importanti su cui si sta comunque un po' esagerando
- 5 ■ Frutto di mode passeggere

#### *I dati suggeriscono...*

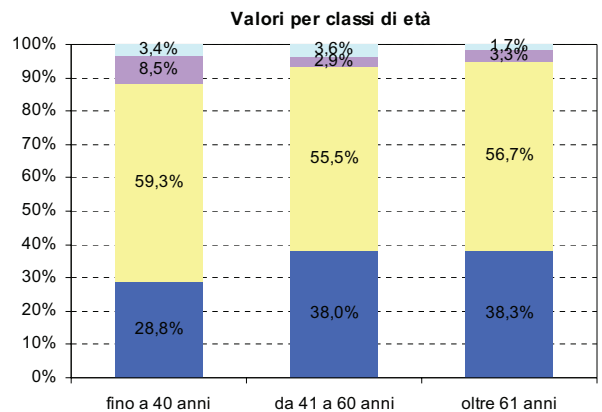
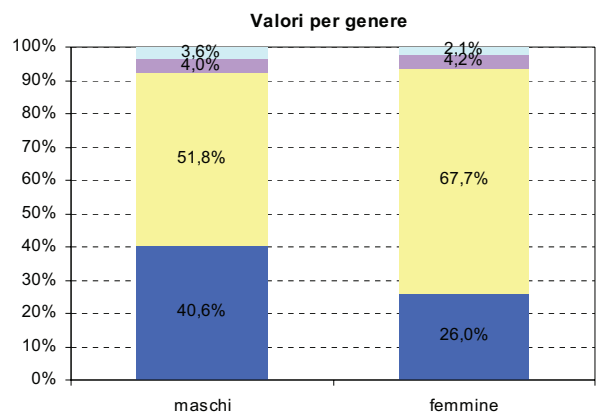
- ✓ Ben l'85,7 % dei veronesi attribuisce grande importanza alle tematiche ambientali, per le quali il 9,5 % dei rispondenti si dichiara già attivamente impegnato.
- ✓ Tra i due generi non si rilevano grosse differenze, se non che sono solamente gli uomini (3,1 %) a ritenere che attualmente si stia un po' esagerando sulle questioni ambientali.
- ✓ Si nota invece una consistente differenza tra le classi di età e i giovani dichiarano un maggior impegno: rispetto agli under 40 gli adulti impegnati attivamente nei temi ambientali sono poco più di un quarto e gli anziani poco più di un terzo.
- ✓ Per quanto riguarda le differenze legate al titolo di studio si può notare che i diplomati e laureati mostrano una maggior sensibilità per quanto concerne l'impegno attivo. In ogni caso anche coloro i quali hanno un tasso di scolarità più bassa, si dimostrano sensibili a questi temi.

## 2. Per migliorare la situazione ambientale nella provincia di Verona è necessario:

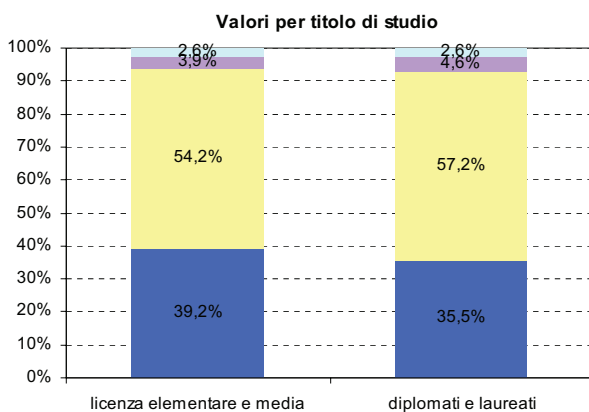
1. Un maggior impegno dei cittadini **36,1%**
2. Un maggior impegno del Governo e degli Enti Locali **56,7%**
3. Un maggior impegno delle imprese **4,0%**
4. Non so **3,1%**



➤ Alla domanda non ha risposto il 3,9% degli interpellati







**LEGENDA**

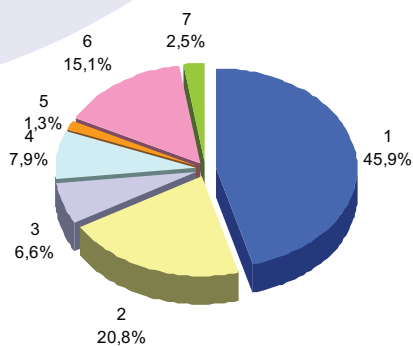
- 1 ■ Un maggior impegno dei cittadini
- 2 ■ Un maggior impegno del Governo e degli Enti Locali
- 3 ■ Un maggior impegno delle imprese
- 4 ■ Non so

**I dati suggeriscono...**

- ✓ La maggior parte dei rispondenti (circa uno su due) ritiene che la qualità dell'ambiente poggia soprattutto sulle responsabilità del governo e degli enti locali; solo un terzo degli intervistati, invece, ritiene che la qualità dell'ambiente dipenda principalmente dell'impegno di ciascun cittadino.
- ✓ Sono soprattutto gli uomini e le persone con più di 40 anni a credere in una forte responsabilità dei cittadini mentre, al contrario, le donne e i giovani tendono ad attribuire la responsabilità della qualità dell'ambiente all'operato di governo ed enti locali.
- ✓ Relativamente scarsa (e concentrata soprattutto tra i più giovani) l'attribuzione di responsabilità attribuita al mondo delle imprese.
- ✓ I valori suddivisi per grado di istruzione mostrano valori molto simili tra laureati e diplomati e possessori di licenza elementare o media.

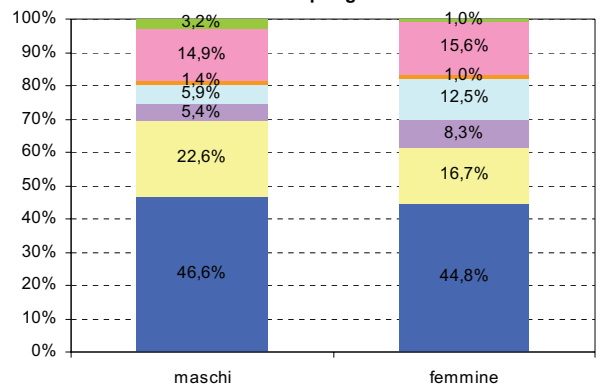
### 3. Qual è la componente ambientale che nel suo territorio rischia il maggior degrado?

1. Aria 45,9
2. Acqua 20,8
3. Suolo 6,6
4. Flora- Vegetazione 7,9
5. Fauna - Specie animali 1,3
6. Paesaggio 15,1
7. Altro 2,5%

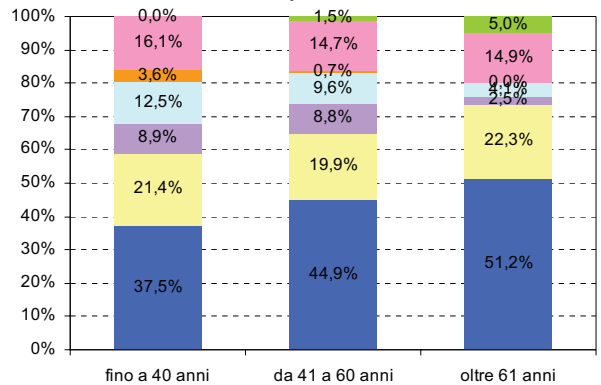


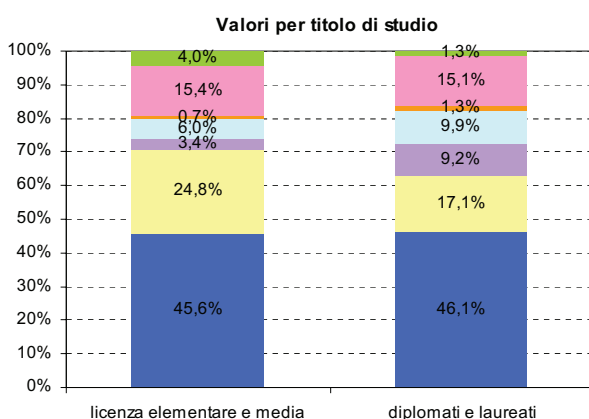
➤ Alla domanda non ha risposto il 4,8% degli interpellati

Valori per genere



Valori per classi di età





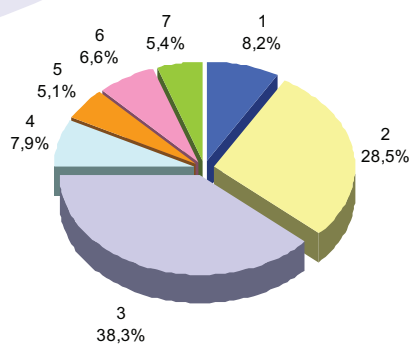
LEGENDA	
1	Aria
2	Acqua
3	Suolo
4	Flora- Vegetazione
5	Fauna - Specie animali
6	Paesaggio
7	Altro

### ***I dati suggeriscono...***

- ✓ La componente ambientale considerata a più alto rischio, con quasi una risposta su due, è di gran lunga l'aria.
- ✓ La percentuale di rispondenti preoccupati per l'aria aumenta in proporzione all'età, fino a raggiungere circa il 50 % fra gli over 60.
- ✓ Gli anziani infatti, a differenza dei più giovani, concentrano le loro preoccupazioni soprattutto su aria, acqua e paesaggio, mentre non mostrano preoccupazione per la fauna e solo il 2,5 % si dichiara preoccupato per il suolo e il 4 % per la vegetazione.
- ✓ I giovani ed i diplomati e laureati diversificano maggiormente le loro preoccupazioni mostrando sensibilità anche ai temi legati alla flora e al suolo.

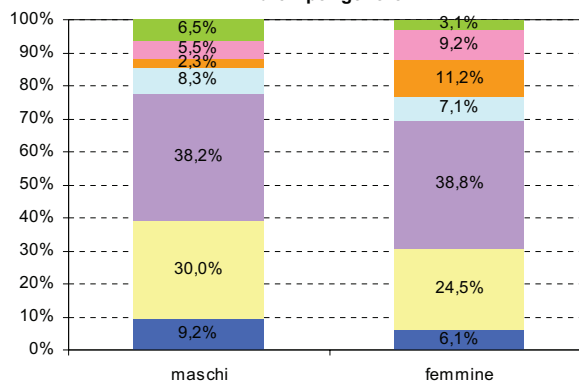
#### 4. Qual è la questione ambientale che la Provincia di Verona dovrebbe affrontare con urgenza?

- 1 Energia 8,2%
- 2 Rifiuti 28,5%
- 3 Trasporti 38,3%
- 4 Rumore 7,9%
- 5 Elettromagnetismo 5,1%
- 6 Consumi 6,6%
- 7 Altro 5,4%

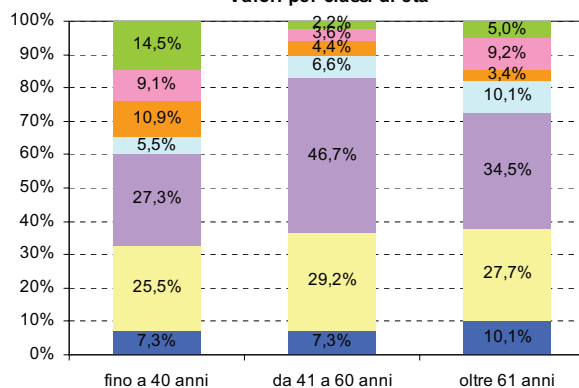


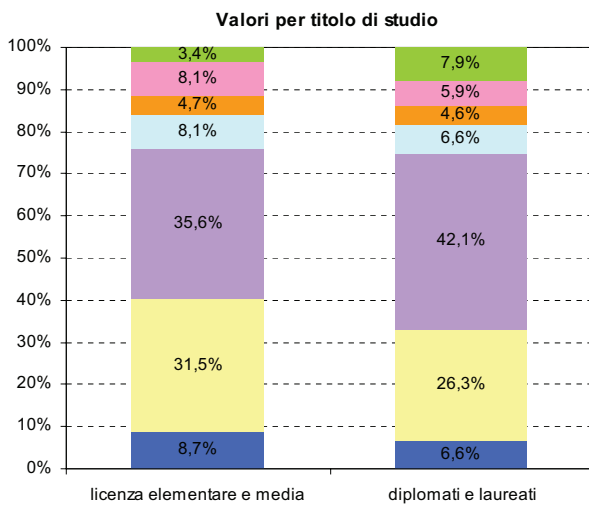
➤ Alla domanda non ha risposto il 5,4% degli interpellati

Valori per genere



Valori per classi di età





**LEGENDA**

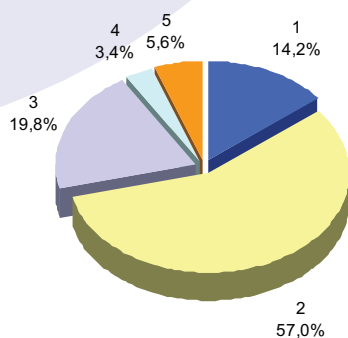
- |             |                     |
|-------------|---------------------|
| 1 Energia   | 5 Elettromagnetismo |
| 2 Rifiuti   | 6 Consumi           |
| 3 Trasporti | 7 Altro             |
| 4 Rumore    |                     |

**I dati suggeriscono...**

- ✓ Oltre i due terzi dei rispondenti ritiene che i temi da affrontare con maggior urgenza riguardino rifiuti e soprattutto, con più di una risposta su tre, trasporti.
- ✓ A dare importanza alla questione trasporti sono soprattutto gli adulti, con un'età compresa tra 41 e 60 anni, e i diplomati e laureati. I giovani sono invece i meno interessati a questo tema.
- ✓ Circa un rispondente su tre tra coloro i possessori di licenza elementare o media attribuiscono maggior importanza alla questione rifiuti, contro un diplomato (o laureato) su quattro.
- ✓ Rispetto agli uomini le donne, soprattutto le più giovani, si mostrano più sensibili all'elettromagnetismo, con l'11,2 % delle risposte contro il 2,3 % degli uomini.

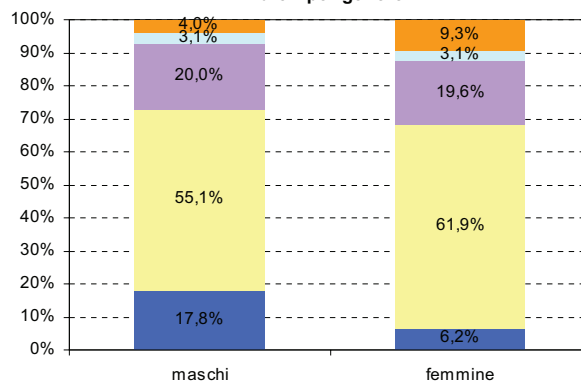
## 5. Qual è, secondo Lei, l'attività economica che esercita le maggiori pressioni sull'ambiente?

1. Agricoltura 14,2%
2. Industria 57,0%
3. Edilizia 19,8%
4. Turismo 3,4%
5. Commercio/Servizi 5,6%

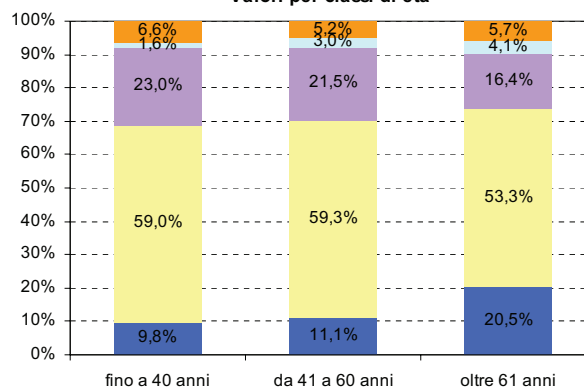


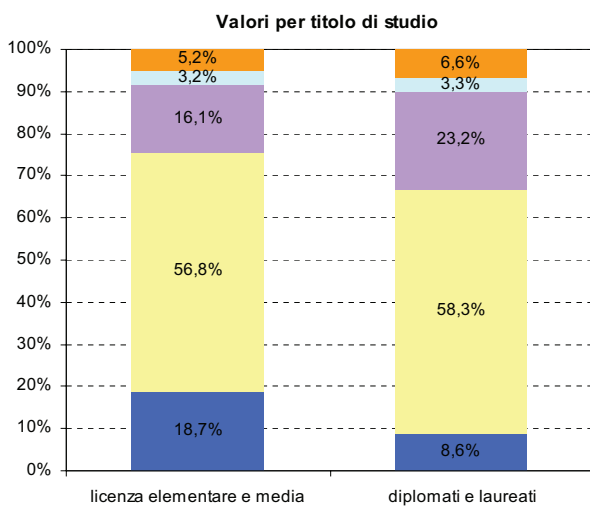
➤ Alla domanda non ha risposto il 3,3% degli interpellati

Valori per genere



Valori per classi di età





**LEGENDA**

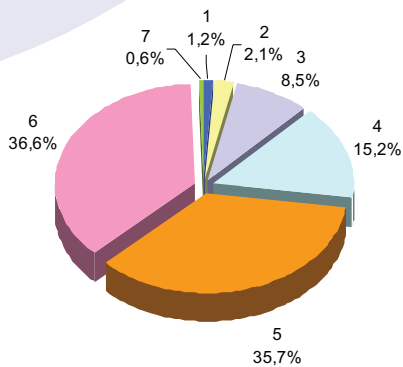
- |                 |                       |
|-----------------|-----------------------|
| 1 ■ Agricoltura | 4 ■ Turismo           |
| 2 ■ Industria   | 5 ■ Commercio/Servizi |
| 3 ■ Edilizia    |                       |

***I dati suggeriscono...***

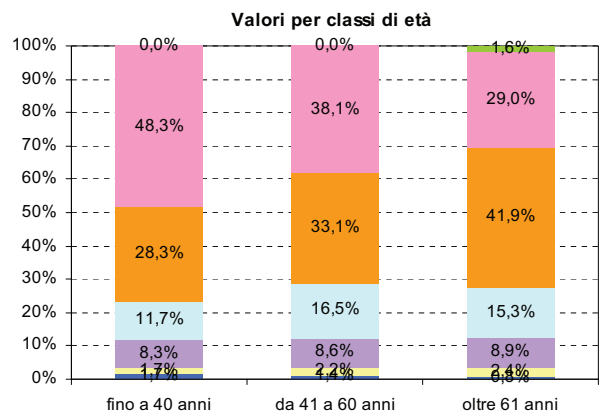
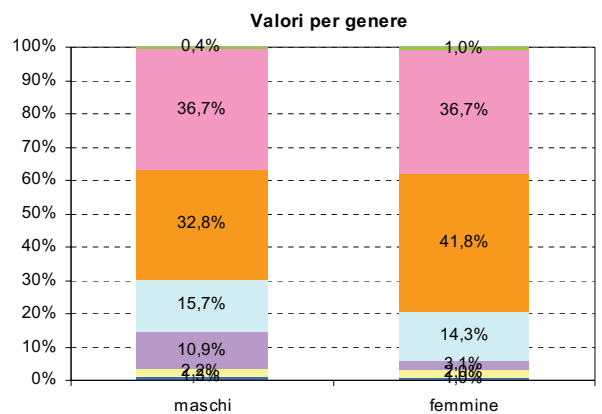
- ✓ Il 57 % dei rispondenti ritiene che il settore economico che esercita una pressione maggiore sull'ambiente sia quello industriale, tale risposta è risultata ampiamente condivisa.
- ✓ Per le pressioni derivanti dal settore industriale maggiore sensibilità è stata dimostrata dai più giovani e dalle persone con istruzione superiore.
- ✓ Le pressioni legate all'agricoltura sono state evidenziate soprattutto dagli uomini, in maniera particolare anziani e in possesso di licenza elementare o media.
- ✓ Preoccupano poco le pressioni ambientali legate allo sviluppo del settore terziario.

## 6. Cosa pensa dell'inquinamento dell'aria?

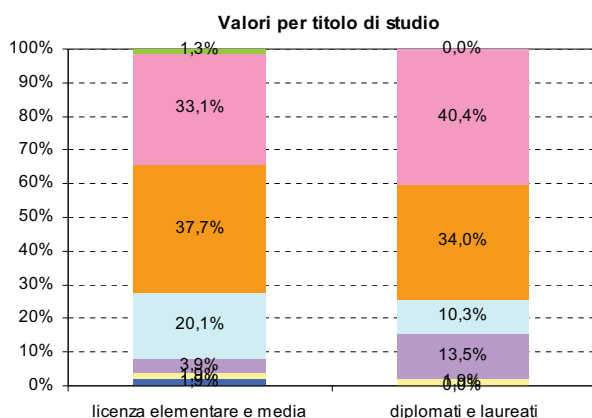
1. E' una montatura per vendere nuove auto **1,2%**
2. E' un tema stagionale, tra qualche mese nessuno ne parlerà **2,1%**
3. La questione è seria, ma si troverà una risposta tecnologica innovativa **8,5%**
4. Ciascuno deve fare la sua parte, senza esagerare **15,2%**
5. La questione va affrontata e risolta a livello regionale e nazionale **35,7%**
6. E' una vera emergenza. Occorrono scelte impopolari e radicali pur di migliorare la situazione **36,6%**
7. Altro **0,6%**



➤ Alla domanda non ha risposto l'1,8% degli interpellati







### ***I dati suggeriscono...***

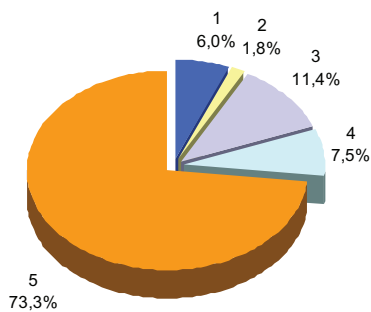
- ✓ L'inquinamento atmosferico è molto sentito dai cittadini veronesi in quanto quasi tre quarti delle risposte giudicano il tema un'emergenza o lo ritengono comunque tale da dover essere affrontato a livello regionale o nazionale.
- ✓ I giovani si mostrano maggiormente disposti a soluzioni impopolari e radicali, tale tendenza tende a diminuire con l'avanzare dell'età e con un livello inferiore di istruzione.
- ✓ Gli uomini, soprattutto se laureati o diplomati, pur considerando la questione seria, si mostrano più ottimisti rispetto alle donne, dicendosi fiduciosi in possibili risposte derivanti da innovazioni tecnologiche.

#### **LEGENDA**

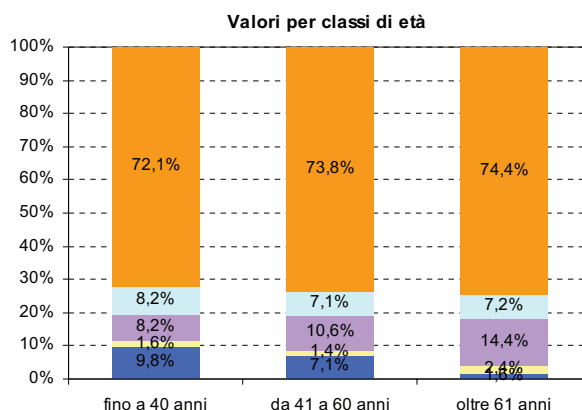
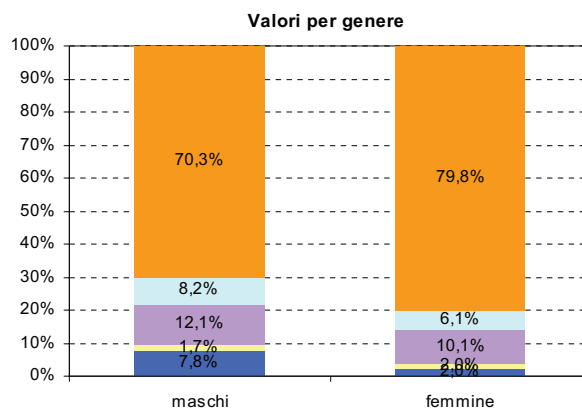
- 1 ■ E' una montatura per vendere nuove auto
- 2 ■ E' un tema stagionale, tra qualche mese nessuno ne parlerà
- 3 ■ La questione è seria, ma si troverà una risposta tecnologica innovativa
- 4 ■ Ciascuno deve fare la sua parte, senza esagerare
- 5 ■ La questione va affrontata e risolta a livello regionale e nazionale
- 6 ■ E' una vera emergenza. Occorrono scelte impopolari e radicali ...
- 7 ■ Altro

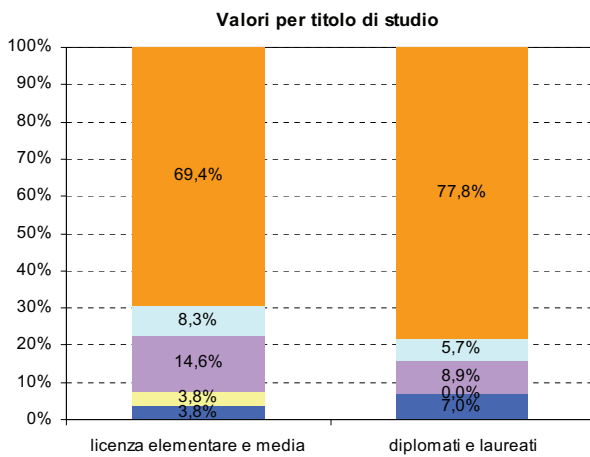
**7. “La qualità e la quantità del consumo di noi abitanti dei Paesi industrializzati è la causa principale dell’inquinamento della Terra e dello sfruttamento incontrollato delle risorse energetiche” (A. Durning). Lei è d’accordo con questa affermazione?**

1. Non la condivido **6,0%**
2. Forse è vero, ma non mi interessa **1,8%**
3. La condivido, ma non mi sento direttamente coinvolto **11,4%**
4. Non ci avevo mai pensato ma potrebbe essere vera **7,5%**
5. La condivido **73,3%**



➤ Alla domanda non ha risposto lo 0,3% degli interpellati





**LEGENDA**

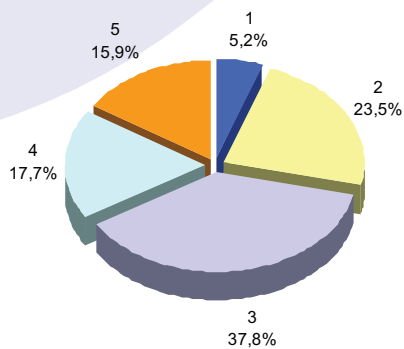
- 1 ■ Non la condivido
- 2 ■ Forse è vero, ma non mi interessa
- 3 ■ La condivido, ma non mi sento direttamente coinvolto
- 4 ■ Non ci avevo mai pensato ma potrebbe essere vera
- 5 ■ La condivido

***I dati suggeriscono...***

- ✓ Fra tutte le risposte ottenute quasi tre persone su quattro (73,3 %), concordano sul fatto che i Paesi industrializzati siano la principale causa dell'inquinamento della Terra e dello sfruttamento delle risorse energetiche.
- ✓ I maggiori consensi derivano dalle donne, con una percentuale che sfiora l'80 %. I maggiori oppositori sono invece tra gli under 40, il 10 % dei quali dichiara di non condividere l'affermazione proposta, percentuale che diminuisce con l'aumentare dell'età del rispondente.

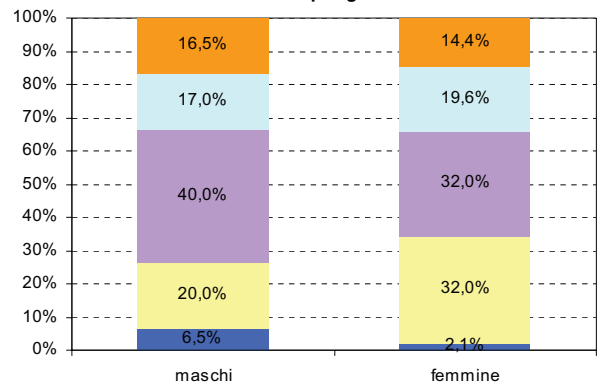
## 8. Cosa pensa delle associazioni ambientaliste

1. Non le stimo **5,2%**
2. Alcune fanno un buon lavoro, altre no **23,5%**
3. Sono utili, ma troppo politicizzate **37,8%**
4. Fanno attività interessanti **17,7%**
5. Svolgono un ruolo insostituibile **15,9%**

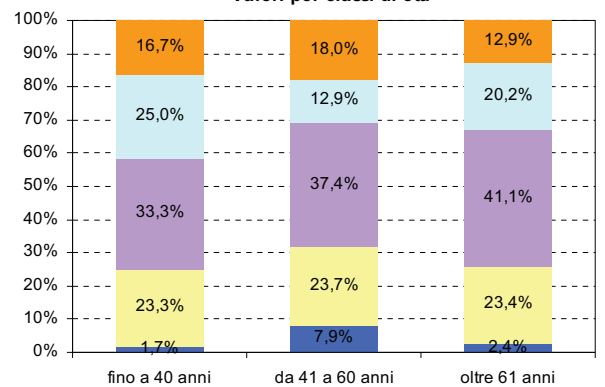


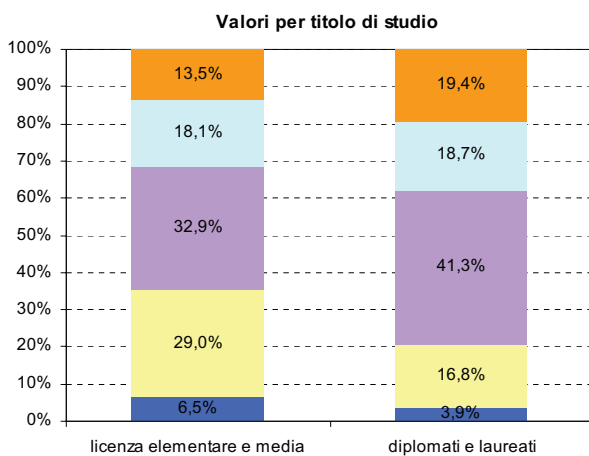
➤ Alla domanda non ha risposto l'1,8% degli interpellati

Valori per genere



Valori per classi di età





**LEGENDA**

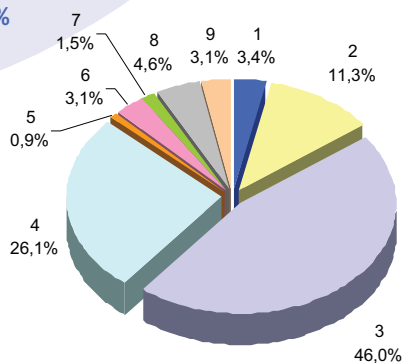
- 1 ■ Non le stimo
- 2 ■ Alcune fanno un buon lavoro, altre no
- 3 ■ Sono utili, ma troppo politicizzate
- 4 ■ Fanno attività interessanti
- 5 ■ Svolgono un ruolo insostituibile

***I dati suggeriscono...***

- ✓ I cittadini veronesi hanno mostrato opinioni contrastanti riguardo alle associazioni ambientaliste, fornendo risposte alquanto differenziate.
- ✓ Il 15,9 % apprezza tali istituzioni, mentre il 5,2 % dichiara apertamente la propria “non stima”. La grande maggioranza degli intervistati, però, circa 8 persone su 10, assume posizioni più articolate.
- ✓ Sono in modo particolare le donne a distinguere tra associazione e associazione, evitando i giudizi sommari.
- ✓ In generale quasi il 38 % dei rispondenti ritiene comunque che le associazioni ambientaliste, ferma restando la loro utilità, siano troppo politicizzate.

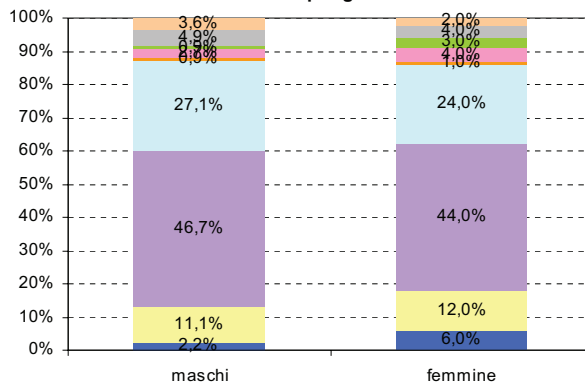
## 9. In che modo si interessa alle questioni ambientali?

1. Non mi interessa **3,4%**
2. Mi interessa solo saltuariamente **11,3%**
3. Seguo programmi televisivi e radiofonici sull'argomento **46,0%**
4. Leggo le notizie ambientali sui giornali **26,1%**
5. Partecipo a conferenze **0,9%**
6. Leggo riviste specializzate e libri sull'ambiente **3,1%**
7. Sono iscritto ad associazioni ambientaliste **1,5%**
8. Finanzia e/o partecipo ad alcune iniziative per la salvaguardia dell'ambiente **4,6%**
9. Altro **3,1%**

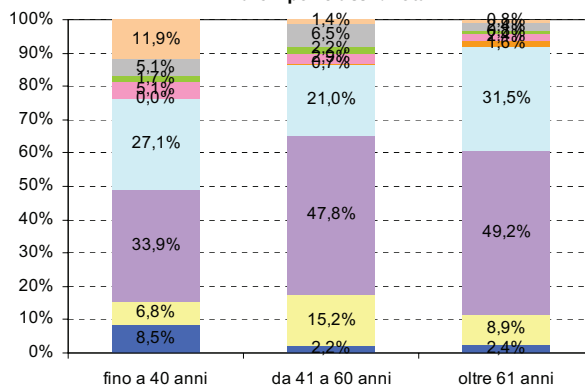


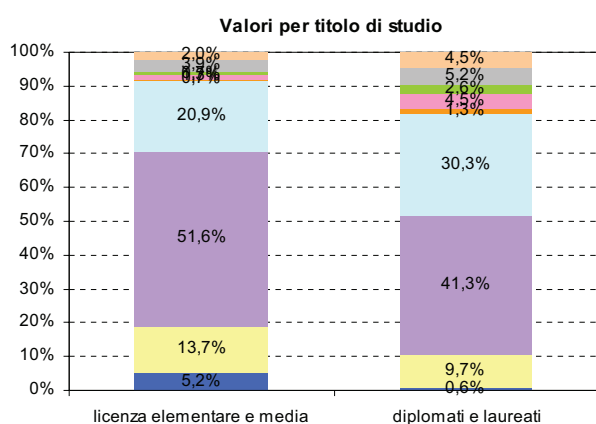
➤ Alla domanda non ha risposto il 2,4% degli interpellati

Valori per genere



Valori per classi di età





**LEGENDA**

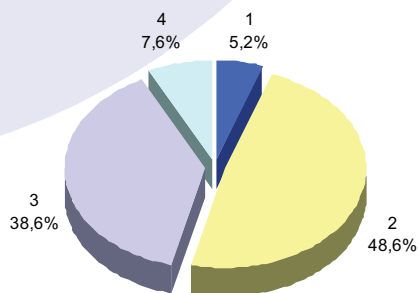
- 1 ■ Non mi interessa
- 2 ■ Mi interessa solo saltuariamente
- 3 ■ Seguo programmi televisivi e radiofonici sull'argomento
- 4 ■ Leggo le notizie ambientali sui giornali
- 5 ■ Partecipo a conferenze
- 6 ■ Leggo riviste specializzate e libri sull'ambiente
- 7 ■ Sono iscritto ad associazioni ambientaliste
- 8 ■ Finanziaio e/o partecipo ad alcune iniziative per l'ambiente
- 9 ■ Altro

***I dati suggeriscono...***

- ✓ Quasi tre rispondenti su quattro (quattro su cinque tra gli over 61), affermano di interessarsi alle questioni ambientali e di farlo attraverso programmi televisivi o radiofonici o leggendo i giornali.
- ✓ Il 14,70 % dichiara di interessarsi a questi temi solo saltuariamente o di non preoccuparsene affatto; minor sensibilità viene dimostrata soprattutto in corrispondenza di un titolo di studio più basso.
- ✓ Fra i diplomati e laureati vi è una maggior differenziazione delle risposte e si sottolinea un maggior impegno attivo.

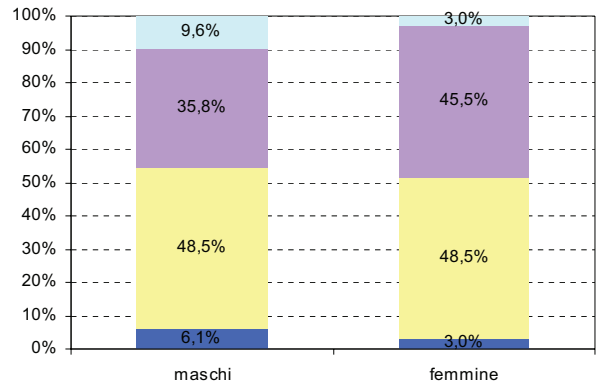
## 10. Secondo Lei, l'informazione che i mezzi di comunicazione forniscono ai cittadini sui temi ambientali è

1. Buona e ben calibrata **5,2%**
2. Sufficiente anche se si dovrebbe fare di più **48,6%**
3. Insufficiente e talvolta superficiale **38,6%**
4. Esagerata e spesso scandalistica **7,6%**

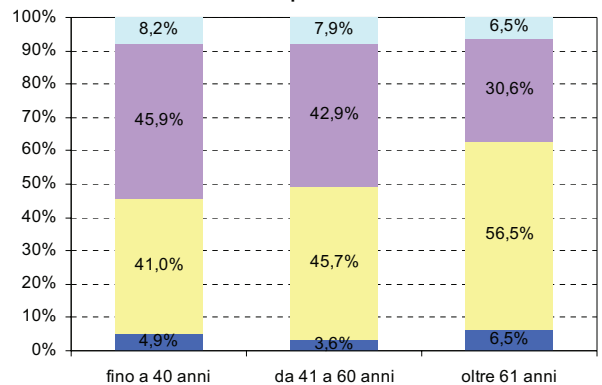


➤ Alla domanda non ha risposto l'1,5% degli interpellati

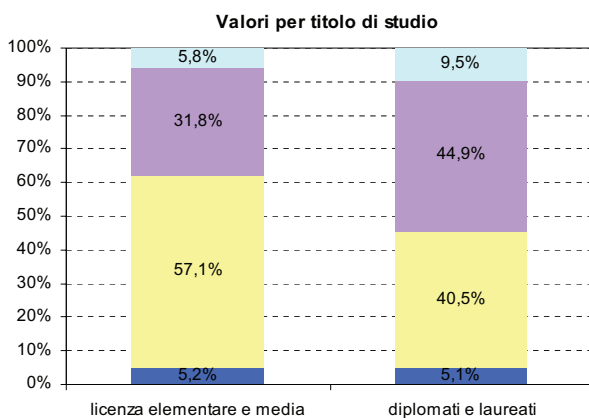
Valori per genere



Valori per classi di età







**LEGENDA**

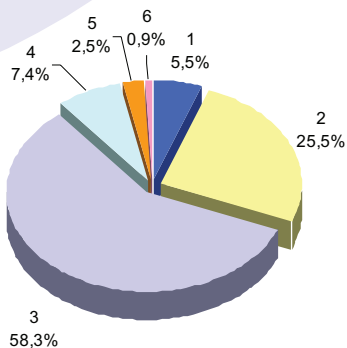
- 1 ■ Buona e ben calibrata
- 2 ■ Sufficiente anche se si dovrebbe fare di più
- 3 ■ Insufficiente e talvolta superficiale
- 4 ■ Esagerata e spesso scandalistica

***I dati suggeriscono...***

- ✓ Secondo la maggior parte dei rispondenti (48,6 %) l'informazione fornita dai mezzi di comunicazione riguardo le questioni ambientali è sufficiente; tale convinzione cresce con l'aumentare dell'età.
- ✓ Le posizioni più estreme, sia in positivo che in negativo, sono poco frequenti e riguardano soprattutto gli uomini.
- ✓ Una forte differenza tra le percentuali di risposta si riscontra a seconda del titolo di studio: circa il 45 % dei diplomati o laureati si dichiara soddisfatto, contro il 60 % di chi è in possesso di licenza elementare o media, con una differenza di quasi 15 punti percentuali.

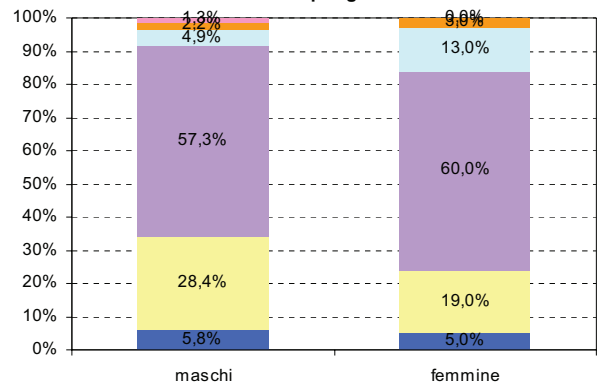
## 11. Qual è lo strumento che privilegia per avere informazioni sui temi ambientali?

- 1 Seminari e conferenze 5,5%
- 2 Giornali 25,5%
- 3 Radio e TV 58,3%
- 4 Riviste specialistiche, libri 7,4%
- 5 Internet 2,5%
- 6 Altro 0,9%

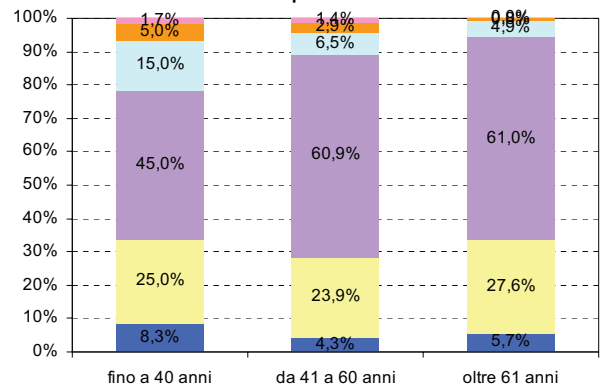


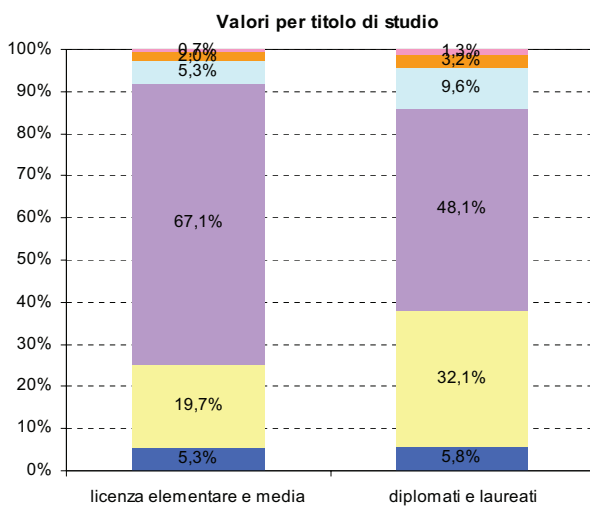
➤ Alla domanda non ha risposto il 2,4% degli interpellati

Valori per genere



Valori per classi di età





**LEGENDA**

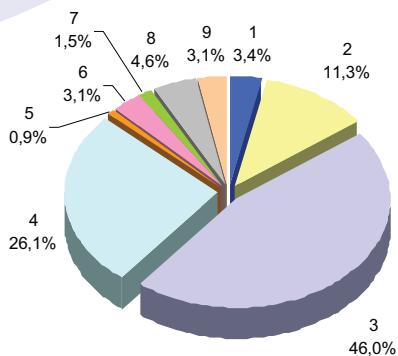
1	Seminari e conferenze	4	Riviste specialistiche, libri
2	Giornali	5	Internet
3	Radio e TV	6	Altro

***I dati suggeriscono...***

- ✓ La principale fonte di informazione per quanto concerne i temi ambientali risulta essere il mezzo televisivo (o radiofonico), con quasi il 60 % delle risposte. In particolare, a prediligere tali mezzi di informazione, sono i detentori di licenza elementare o media e gli over 40.
- ✓ Un rispondente su quattro dichiara di fare affidamento sui giornali, soprattutto per quanto riguarda gli uomini e i diplomati e laureati ma senza particolari distinzioni in merito all'età.
- ✓ Un buon 15 % dichiara inoltre di curare la propria informazione partecipando a seminari o conferenze, leggendo riviste specialistiche o consultando siti internet; tale percentuale, se si considerano solo gli under 40, sfiora il 30 %

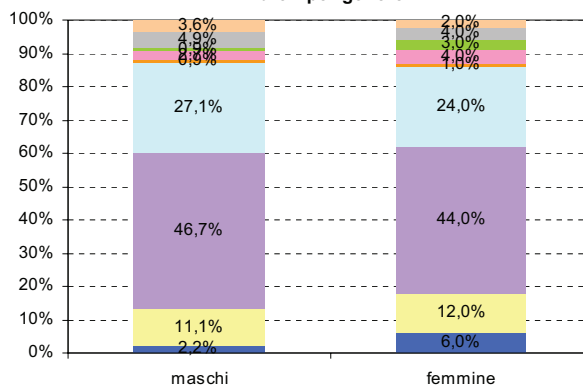
## 12. Indichi il problema ambientale che La preoccupa maggiormente in riferimento alla realtà provinciale veronese

1. Dissesto idrogeologico (alluvioni, frane, smottamenti) **3,4%**
2. Inquinamento delle acque dei fiumi e del Garda **11,3%**
3. Inquinamento del suolo **46,0%**
4. Inquinamento dell'aria **26,1%**
5. Inquinamento elettromagnetico (da ripetitori radio/TV, telefonici, linee alta tensione) **0,9%**
6. Riduzione delle zone a bosco **3,1%**
7. Rischio di estinzioni di alcune specie vegetali/animali **1,5%**
8. Produzione e smaltimento rifiuti **4,6%**
9. Altro **3,1%**

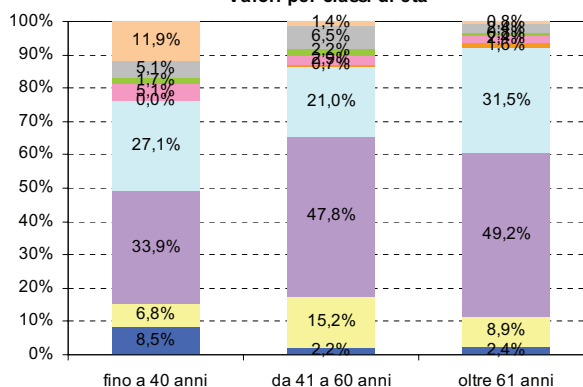


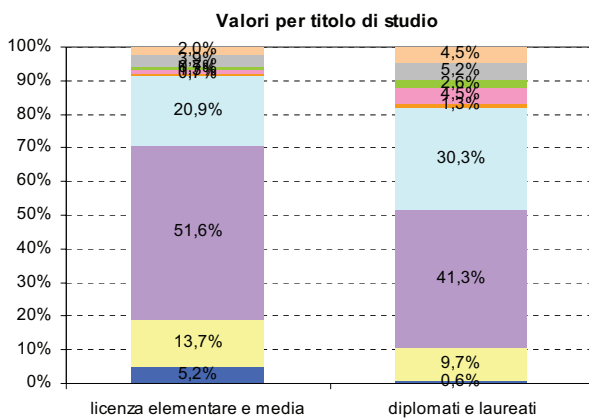
➤ Alla domanda non ha risposto il 2,4% degli interpellati

Valori per genere



Valori per classi di età





#### LEGENDA

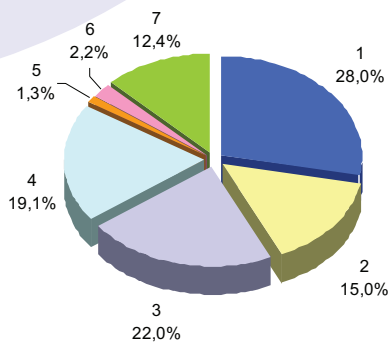
- 1 ■ Dissesto idrogeologico (alluvioni, frane, smottamenti)
- 2 ■ Inquinamento delle acque dei fiumi e del Garda
- 3 ■ Inquinamento del suolo
- 4 ■ Inquinamento dell'aria
- 5 ■ Inquinamento elettromagnetico (da ripetitori radio/TV, telefonici, linee alta tensione)
- 6 ■ Riduzione delle zone a bosco
- 7 ■ Rischio di estinzioni di alcune specie vegetali/animali
- 8 ■ Produzione e smaltimento rifiuti
- 9 ■ Altro

#### I dati suggeriscono...

- ✓ L'inquinamento del suolo è sentito come problema principale da quasi un cittadino su due, anche se con grosse differenze a seconda della fascia di età e del titolo di studio.
- ✓ Significativo il fatto che alla domanda n° 3 "La componente ambientale che rischia il maggior degrado", il suolo si trovi agli ultimi posti con soltanto il 6,6 % dei voti.
- ✓ Al secondo posto, con un voto su quattro, troviamo l'inquinamento dell'aria, componente ambientale che, alla domanda n° 3, si trova al primo posto per rischio di degrado.
- ✓ Fra i rispondenti più giovani vi è una distribuzione maggiore delle risposte, caratteristica che decresce con l'età. I più anziani infatti concentrano più dell'80 % delle preferenze in sole due risposte e uno su due si dichiara preoccupato dall'inquinamento del suolo.
- ✓ Diplomati e laureati, rispetto a chi è in possesso di licenza elementare o media, si distribuiscono su un maggior numero di risposte, mantengono al primo posto il "problema suolo" ma più di uno su quattro si dichiara preoccupato per l'inquinamento dell'aria.

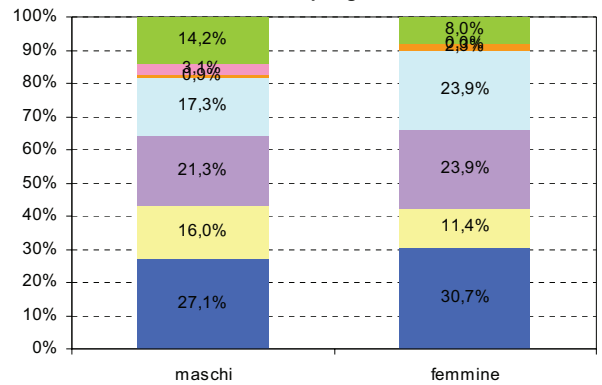
### 13. Chi è il soggetto più credibile e autorevole in campo ambientale?

1. La Provincia di Verona **28,0%**
2. Il mio Comune **15,0%**
3. L'ARPAV **22,0%**
4. Le associazioni ambientaliste **19,1%**
5. I partiti **1,3%**
6. Società private **2,2%**
7. Università **12,4%**

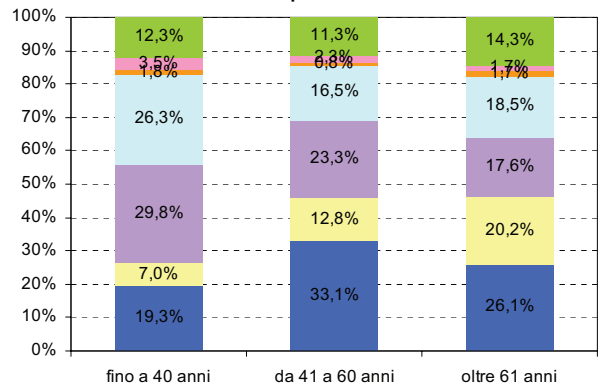


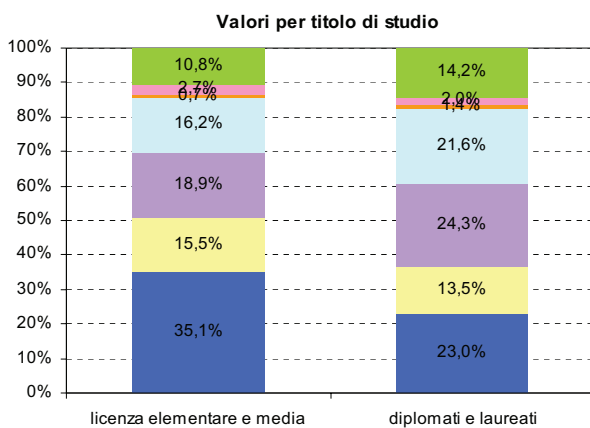
➤ Alla domanda non ha risposto il 6,0% degli interpellati

Valori per genere



Valori per classi di età





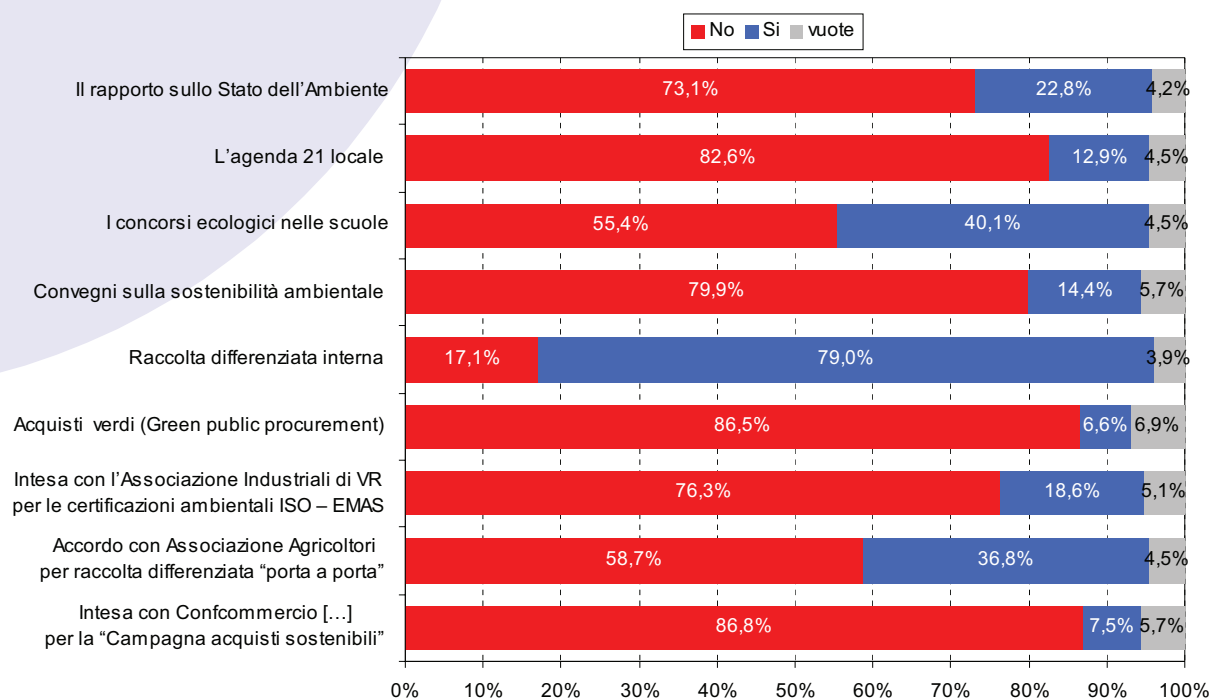
**LEGENDA**

- |                                   |                     |
|-----------------------------------|---------------------|
| 1 ■ La Provincia di Verona        | 5 ■ I partiti       |
| 2 ■ Il mio Comune                 | 6 ■ Società private |
| 3 ■ L'ARPAV                       | 7 ■ Università      |
| 4 ■ Le associazioni ambientaliste |                     |

***I dati suggeriscono...***

- ✓ Le risposte fornite dagli intervistati evidenziano che non vi è un soggetto in particolare considerato più credibile di altri in campo ambientale.
- ✓ La Provincia ha comunque ottenuto il 28 % dei voti, derivanti soprattutto dagli adulti tra i 40 e i 60 anni e dai possessori di licenza media o elementare.
- ✓ Al secondo posto troviamo l'ARPAV, con il 22 % delle preferenze. A dare credibilità all'Agenzia Regionale per l'Ambiente sono soprattutto i giovani i quali, con quasi il 30 %, la collocano al primo posto.

**14. La Provincia di Verona è impegnata con diverse iniziative per difendere l'ambiente. Quali di queste conosce?**



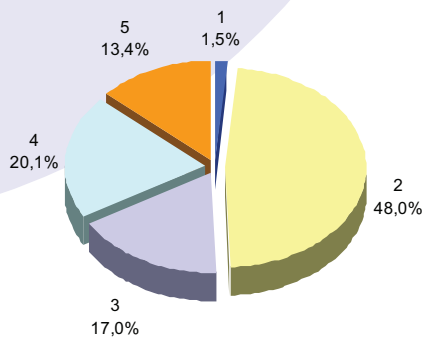


### ***I dati suggeriscono...***

- ✓ Le iniziative per la difesa dell'ambiente nelle quali è impegnata la Provincia di Verona si sono per lo più dimostrate poco conosciute, tranne nei casi in cui l'attività interessa direttamente il comportamento dei singoli individui.
- ✓ Ad avere più successo infatti è la raccolta differenziata, conosciuta da 8 cittadini su 10; al secondo posto i concorsi ecologici nelle scuole.
- ✓ Tra le meno conosciute: “acquisti verdi” e “campagna acquisti sostenibili”.

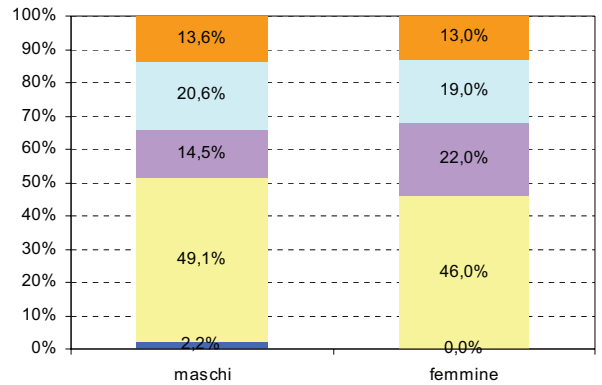
## 15. Secondo lei, la raccolta differenziata

1. Non serve a niente **1,5%**
2. E' un dovere di ogni cittadino **48,0%**
3. Serve per risparmiare energia e materie prime **17,0%**
4. Serve per tutelare l'ambiente **20,1%**
5. Serve per diminuire l'inquinamento **13,4%**

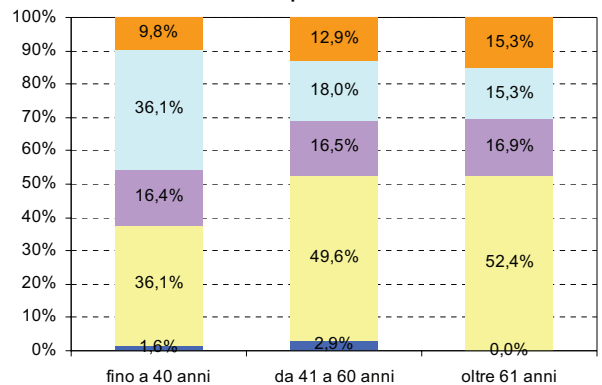


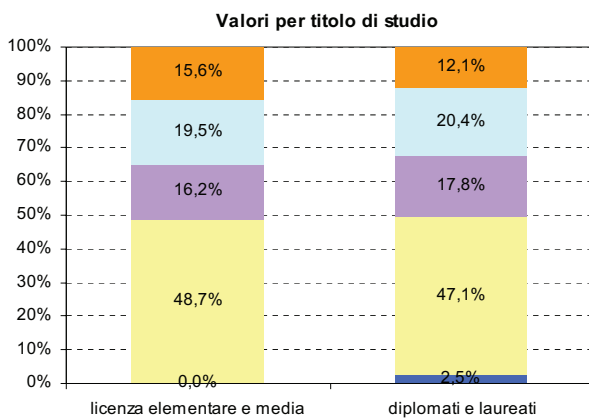
➤ Alla domanda non ha risposto l'1,5% degli interpellati

Valori per genere



Valori per classi di età





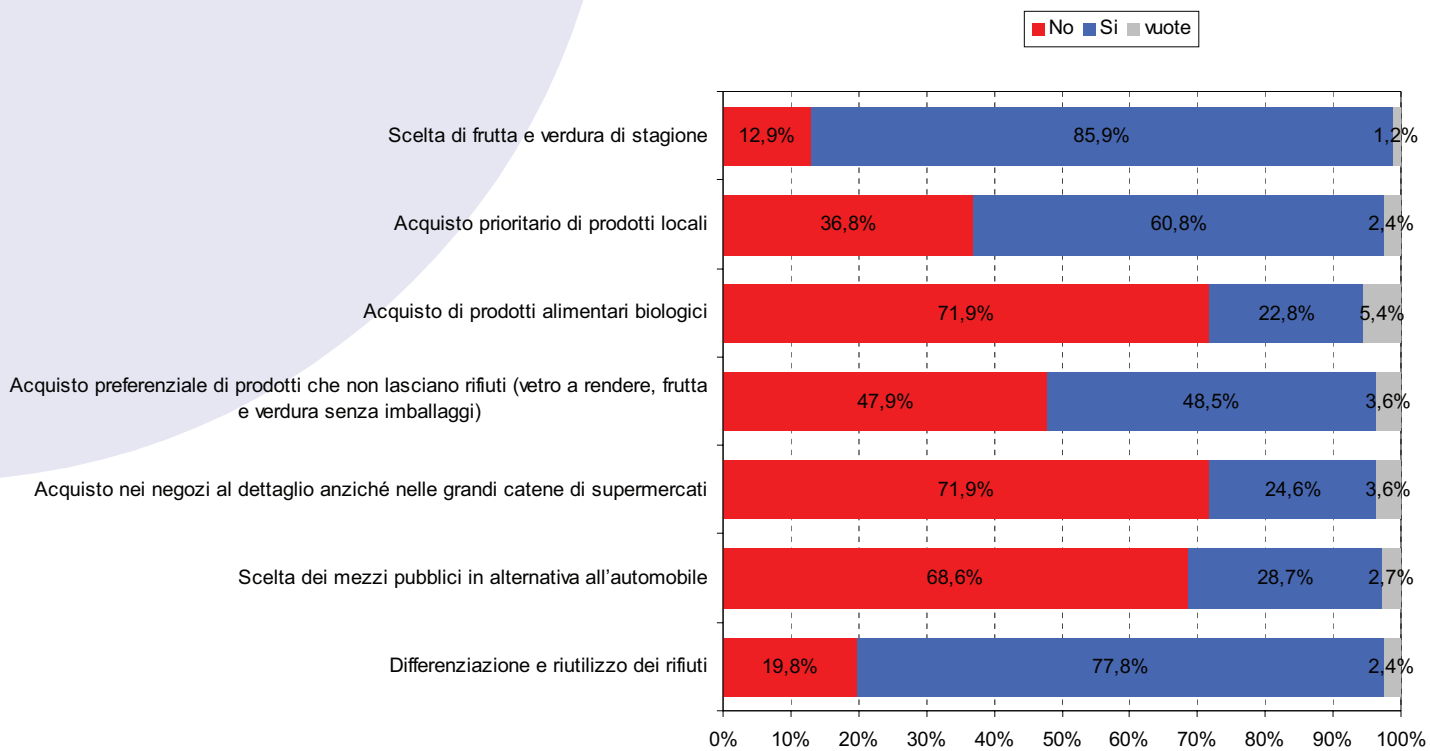
**LEGENDA**

- 1 ■ Non serve a niente
- 2 ■ E' un dovere di ogni cittadino
- 3 ■ Serve per risparmiare energia e materie prime
- 4 ■ Serve per tutelare l'ambiente
- 5 ■ Serve per diminuire l'inquinamento

***I dati suggeriscono...***

- ✓ La quasi totalità degli intervistati crede nell'importanza della raccolta differenziata, anche se con motivazioni diverse.
- ✓ Poco meno di un cittadino su due considera la differenziazione del rifiuto un dovere, altrettanti sono comunque convinti della sua utilità, sia per la tutela dell'ambiente che per il risparmio energetico o la diminuzione dell'inquinamento.
- ✓ A considerare la raccolta differenziata come un dovere sono soprattutto gli anziani mentre i più giovani si dividono equamente fra dovere e impegno civico a tutela dell'ambiente.

## 16. Quali di questi comportamenti Le sono propri?

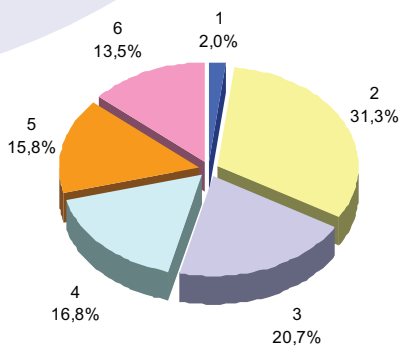


### ***I dati suggeriscono...***

- ✓ Dall'analisi dei dati emerge che i cittadini intervistati sono attenti negli acquisti, prediligendo prodotti locali e frutta e verdura di stagione.
- ✓ Tre cittadini su quattro si mostrano sensibili al problema rifiuti dichiarando di effettuare la raccolta differenziata,
- ✓ Ancora, uno su due dichiara di prediligere l'acquisto di prodotti che producono meno rifiuti.
- ✓ Ancora da migliorare la tensione verso l'acquisto di prodotti locali.

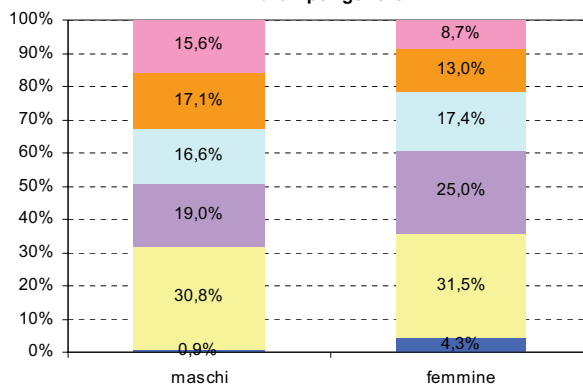
## 17. Quale intervento potrebbe ridurre la produzione dei rifiuti della sua comunità?

1. Aumento delle tariffe comunali **2,0%**
2. Acquisto di prodotti con imballaggio ridotto **31,3%**
3. Incentivi per “i vuoti a rendere” **20,7%**
4. Incremento della campagna informativa **16,8%**
5. Promuovere l’uso dell’”Ecocentro” (Isola Ecologica) **15,8%**
6. Una raccolta dei rifiuti “porta a porta” **13,5%**

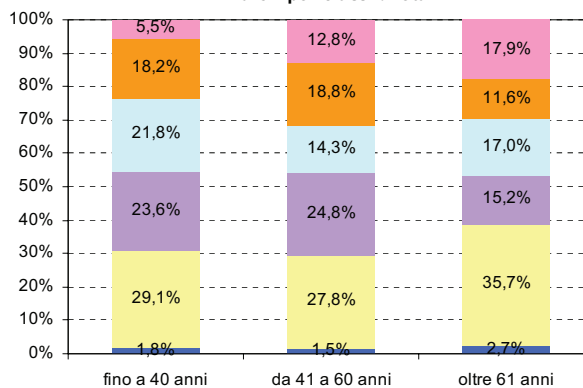


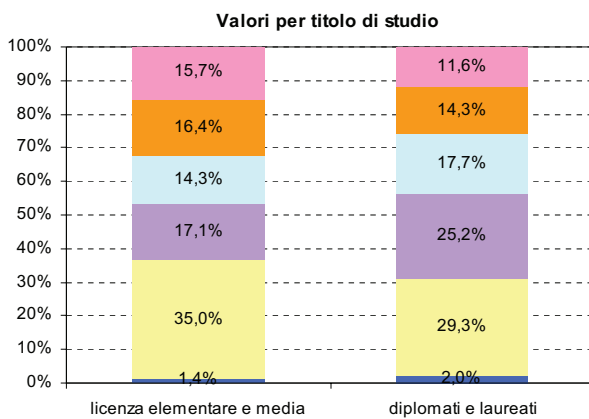
➤ Alla domanda non ha risposto il 9,0% degli interpellati

Valori per genere



Valori per classi di età





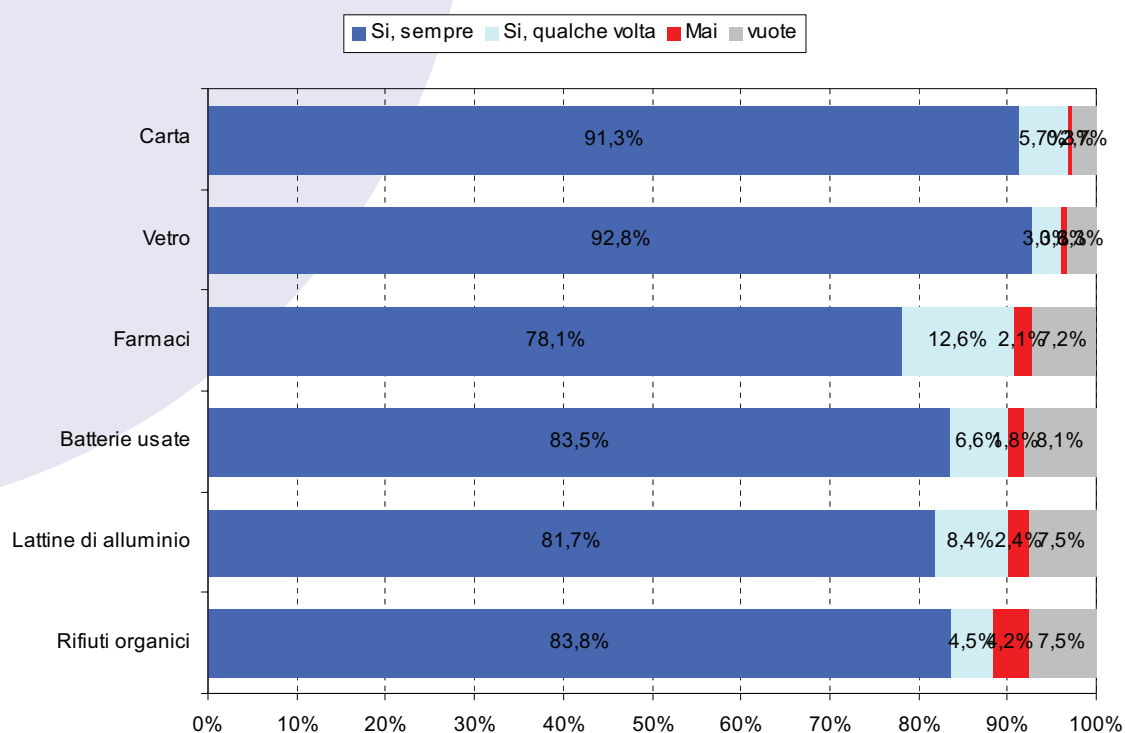
**LEGENDA**

- 1 ■ Aumento delle tariffe comunali
- 2 ■ Acquisto di prodotti con imballaggio ridotto
- 3 ■ Incentivi per "i vuoti a rendere"
- 4 ■ Incremento della campagna informativa
- 5 ■ Promuovere l'uso dell'"Ecocentro" (Isola Ecologica)
- 6 ■ Una raccolta dei rifiuti "porta a porta"

***I dati suggeriscono...***

- ✓ Le risposte fornite dagli intervistati non si concentrano su un intervento piuttosto che un altro ma si distribuiscono tra le varie opzioni; l'unico l'intervento ad aver ottenuto una percentuale largamente inferiore alle altre è quello legato all'aumento delle tariffe comunali.
- ✓ L'intervento più gettonato risulta comunque essere l'acquisto di prodotti con imballaggio ridotto, votato soprattutto dagli anziani e da coloro che possiedono un titolo di studio inferiore.
- ✓ Al secondo posto per importanza vi sono gli incentivi per i vuoti a rendere, votati soprattutto dalle donne, dagli adulti tra i 41 e i 60 anni e dai diplomati e laureati.
- ✓ Con l'aumentare dell'età aumenta anche l'importanza attribuita alla raccolta porta a porta.
- ✓ E' da sottolineare il fatto che il 9 % degli intervistati non ha risposto alla domanda, percentuale abbastanza alta se confrontata con quella delle altre domande, il che fa pensare ad una generale incertezza.

**18. La sua famiglia ha l'abitudine di raccogliere e conferire i seguenti rifiuti in modo separato?**



➤ Solo il 3,3% degli interpellati afferma che nel suo Comune non c'è la raccolta differenziata

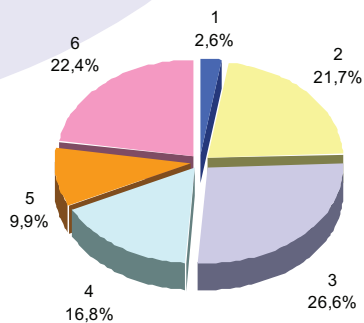


### ***I dati suggeriscono...***

- ✓ La sensibilità degli intervistati in riferimento alla raccolta differenziata è ancora una volta sottolineata dalle alte percentuali di rifiuti raccolti e conferiti dalle famiglie in modo separato. Solo il 3,3 % degli interpellati dichiara che nel suo comune è prevista la raccolta differenziata.
- ✓ Coloro che dichiarano di separare sempre le varie tipologie di rifiuto superano sempre il valore dell'80 %, tranne nel caso dei farmaci, per i quali la percentuale è comunque pari al 78,1 %; per quanto riguarda carta e vetro si supera addirittura il 90 %.
- ✓ Considerando anche i casi in cui i rifiuti vengono differenziati solo saltuariamente, tutte le percentuali superano il 90 %, tranne nel caso dei rifiuti organici, dove si arriva comunque a toccare l'88 %

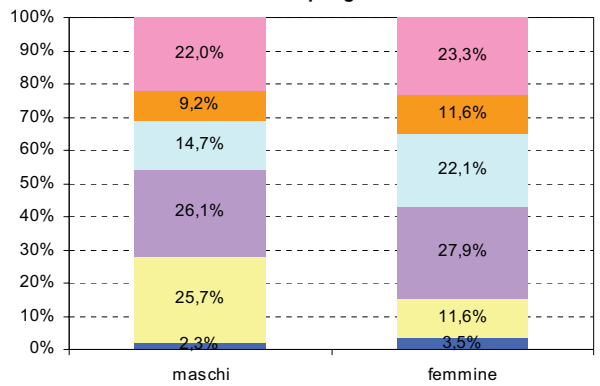
**19. Secondo Lei quanti rifiuti produce, in media, ciascun abitante della provincia ogni giorno?**

- 1. 1/2 etti **2,6%**
- 2. 3/4 etti **21,7%**
- 3. 5/6 etti **26,6%**
- 4. 7/8 etti **16,8%**
- 5. 9/10 etti **9,9%**
- 6. Più di 1 Kg **22,4%**

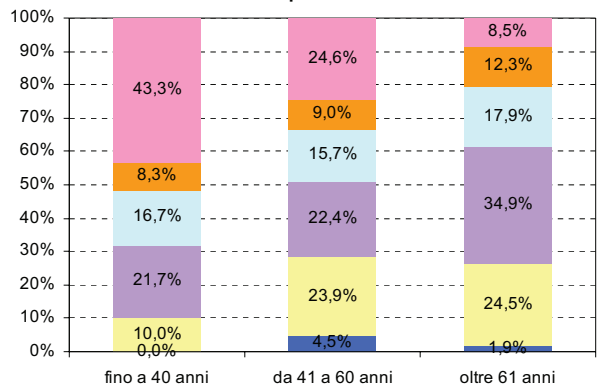


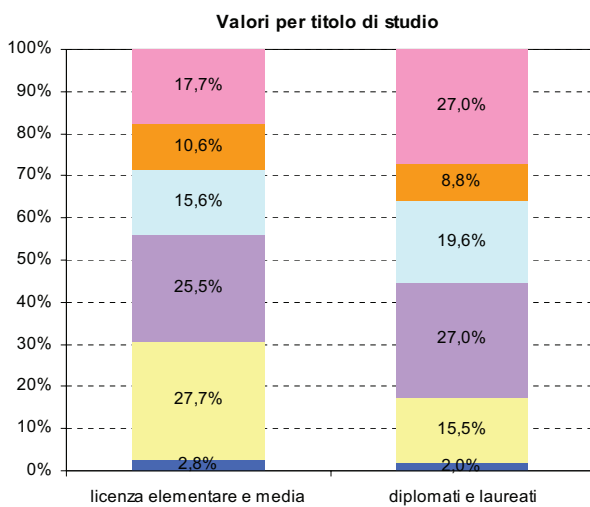
➤ Alla domanda non ha risposto il 9,0% degli interpellati

**Valori per genere**



**Valori per classi di età**





**LEGENDA**

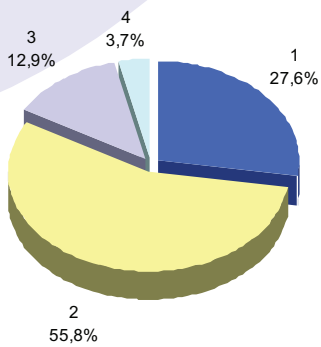
- |              |                 |
|--------------|-----------------|
| 1 ■ 1/2 etti | 4 ■ 7/8 etti    |
| 2 ■ 3/4 etti | 5 ■ 9/10 etti   |
| 3 ■ 5/6 etti | 6 ■ Più di 1 Kg |

***I dati suggeriscono...***

- ✓ Dai dati è emerso che solo il 22,4 % dei cittadini è a conoscenza della quantità di rifiuti pro capite prodotta giornalmente in provincia di Verona (più di 1 kg).
- ✓ Quasi il 50 % degli intervistati è convinto che il valore in questione sia compreso tra i 3 e i 6 etti; solo il 9,9 % indica il valore, più vicino alla realtà, di 9/10 etti.
- ✓ A dare la risposta corretta sono soprattutto i giovani (43,3 % contro l'8,5 % degli anziani) e i diplomati e laureati (27 % contro il 17,7 % di chi ha licenza elementare o media).
- ✓ A dare conferma della generale incertezza sulla quantità di rifiuti prodotti vi è una percentuale, pari al 9 % degli interpellati, che non ha risposto alla domanda.

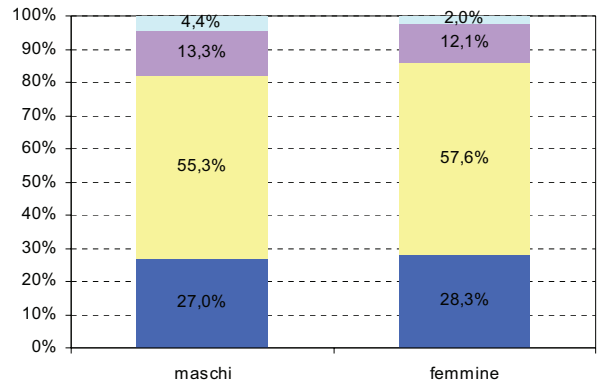
## 20. Generalmente durante i pasti beve

1. Acqua del rubinetto 27,6%
2. Acqua minerale in bottiglia di plastica 55,8%
3. Acqua minerale in bottiglia di vetro 12,9%
4. Altro 3,7%

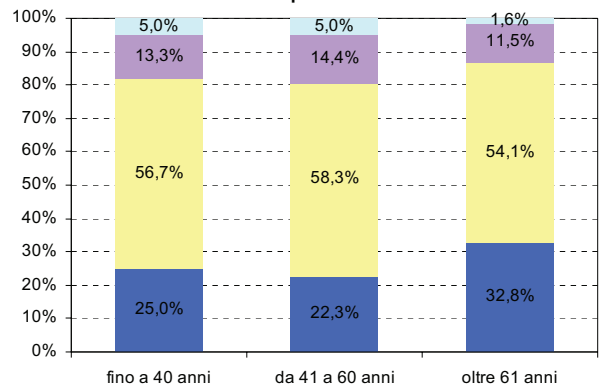


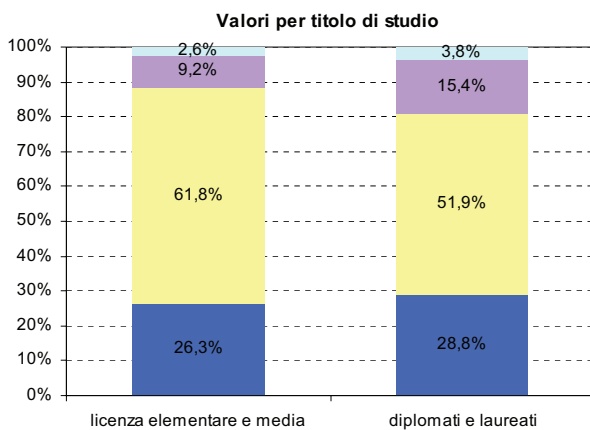
➤ Alla domanda non ha risposto il 2,4% degli interpellati

Valori per genere



Valori per classi di età





**LEGENDA**

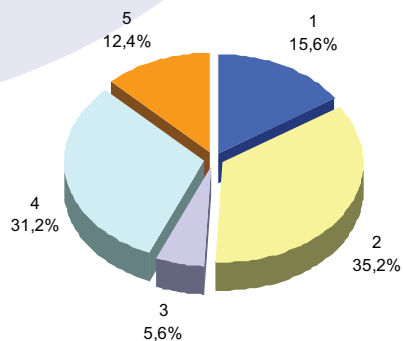
- 1 ■ Acqua del rubinetto
- 2 ■ Acqua minerale in bottiglia di plastica
- 3 ■ Acqua minerale in bottiglia di vetro
- 4 ■ Altro

***I dati suggeriscono...***

- ✓ Più della metà degli intervistati dichiara di bere acqua minerale in bottiglie di plastica mentre solo uno su quattro beve acqua del rubinetto.
- ✓ Soltanto il 12,6 % dichiara di bere acqua minerale in bottiglie di vetro, dato molto probabilmente legato alle caratteristiche del mercato, che non ne incentiva l'utilizzo, e alla mancanza di politiche che favoriscono il "vuoto a rendere".
- ✓ Non si evidenziano particolari differenze tra i due generi, mentre si riscontra una propensione maggiore tra gli anziani a bere acqua del rubinetto.
- ✓ A seconda del titolo di studio variano, all'incirca del 10 %, le percentuali tra "bottiglie di plastica" e "bottiglie di vetro", queste ultime risultano utilizzate in misura maggiore dai diplomati e laureati.

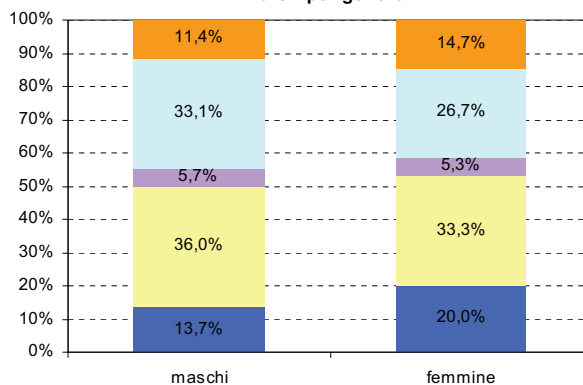
**21. Se la sua famiglia non beve abitualmente l'acqua del rubinetto, il motivo è:**

1. Il sapore è sgradevole **15,6%**
2. Non penso sia adeguatamente controllata **35,2%**
3. Per motivi di salute devo bere acque particolari **5,6%**
4. Bevo acqua minerale perché mi piace di più **31,2%**
5. Altro **12,4%**

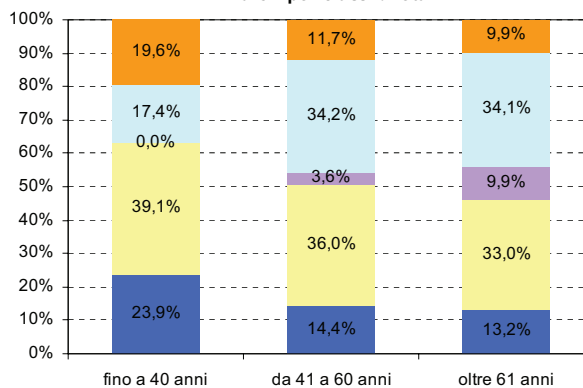


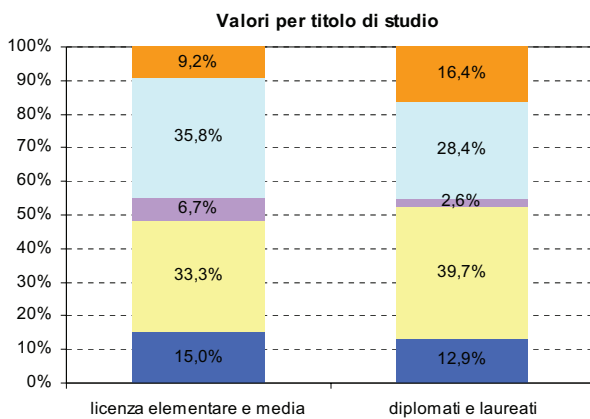
➤ Alla domanda non ha risposto il 25,1% degli interpellati

**Valori per genere**



**Valori per classi di età**





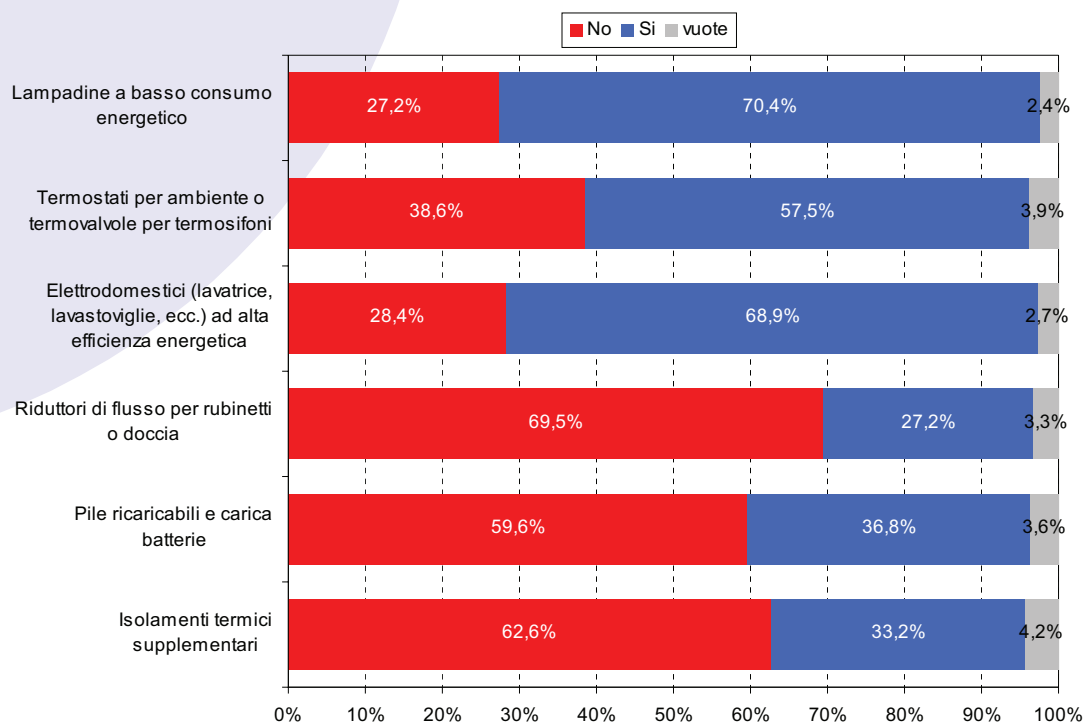
**LEGENDA**

- 1 ■ Il sapore è sgradevole
- 2 ■ Non penso sia adeguatamente controllata
- 3 ■ Per motivi di salute devo bere acque particolari
- 4 ■ Bevo acqua minerale perché mi piace di più
- 5 ■ Altro

***I dati suggeriscono...***

- ✓ Le motivazioni addotte da chi non beve acqua del rubinetto vedono al primo posto la mancanza di controlli seguite, a poca distanza, da un maggior apprezzamento per l'acqua minerale.
- ✓ Per i più giovani e per le donne l'acqua del rubinetto risulta sgradevole mentre circa il 10 % degli anziani beve acqua minerale per motivi di salute, motivazione che diviene meno frequente con il diminuire dell'età.
- ✓ L'alta percentuale di persone che non hanno risposto alla presente domanda è legata al fatto che la stessa è rivolta solamente a coloro che hanno dichiarato di non bere abitualmente acqua del rubinetto.

## 22. Lei usa accorgimenti per contenere le spese dei consumi in casa? Quali di questi?



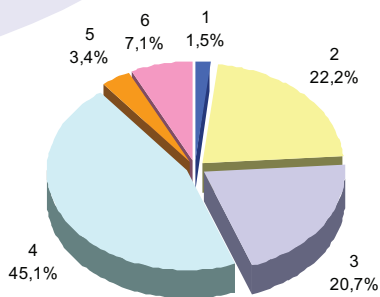


### ***I dati suggeriscono...***

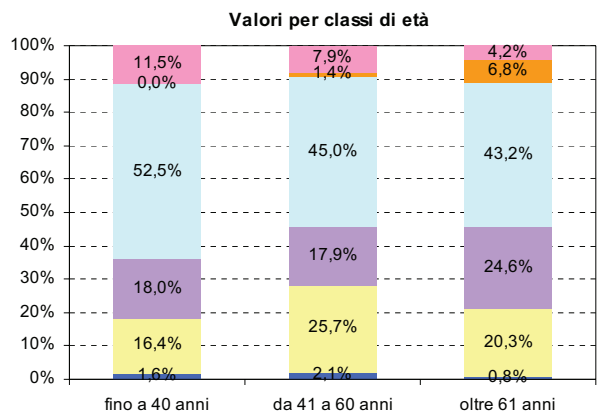
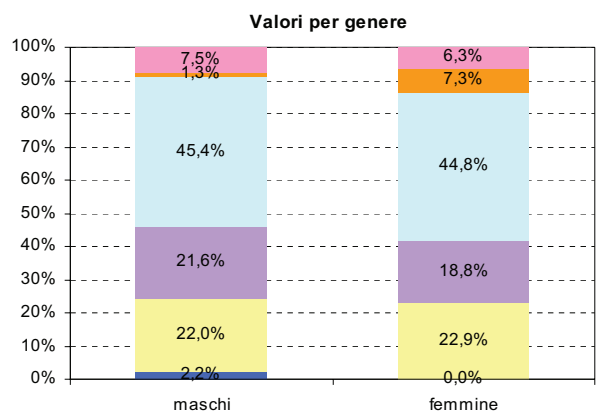
- ✓ L'analisi dei dati evidenzia che gli accorgimenti utilizzati per contenere le spese riguardano soprattutto i consumi di energia elettrica e il riscaldamento, ossia i settori che più incidono nelle tasche dei cittadini.
- ✓ Circa il 70 % della popolazione infatti utilizza lampadine a basso consumo ed elettrodomestici ad alta efficienza.
- ✓ Per quanto riguarda il contenimento delle spese legate al riscaldamento il 57 % degli intervistati utilizza termostati per ambiente o termovalvole per termosifoni mentre solo il 33 % utilizza isolamenti termici supplementari.
- ✓ Solo il 27 % degli intervistati utilizza accorgimenti per ridurre il consumo di acqua.

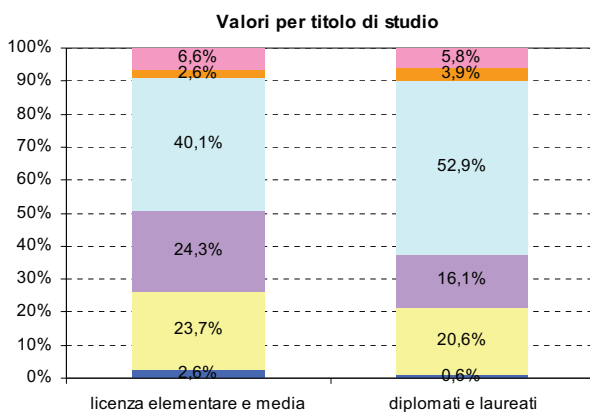
### 23. Sarebbe disponibile a limitare l'uso dell'automobile per ridurre l'inquinamento?

1. No, non ne vedo la ragione **1,5%**
2. No, mi è assolutamente necessaria **22,2%**
3. Sì, se lo facessero tutti **20,7%**
4. Sì, se migliorassero i trasporti pubblici **45,1%**
5. Uso regolarmente autobus e treni **3,4%**
6. Uso regolarmente il ciclo/motociclo **7,1%**



➤ Alla domanda non ha risposto il 3,0% degli interpellati





#### LEGENDA

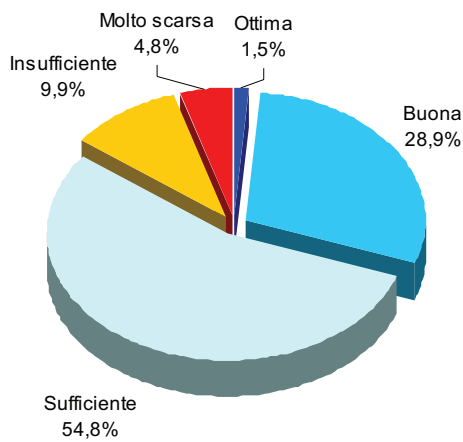
- 1 ■ No, non ne vedo la ragione
- 2 ■ No, mi è assolutamente necessaria
- 3 ■ Sì, se lo facessero tutti
- 4 ■ Sì, se migliorassero i trasporti pubblici
- 5 ■ Uso regolarmente autobus e treni
- 6 ■ Uso regolarmente il ciclo/motociclo

#### I dati suggeriscono...

- ✓ Il 65,8 % degli intervistati, soprattutto fra i più giovani, si dichiara eventualmente disponibile a ridurre l'utilizzo dell'automobile a determinate condizioni.
- ✓ Fra i più restii (anche se la percentuale che si dichiara favorevole resta comunque del 62,9 %), gli adulti tra i 41 e i 60 anni.
- ✓ Quasi un cittadino su due si dichiara disponibile a limitare l'uso dell'automobile soltanto a seguito di un miglioramento del servizio del trasporto pubblico. Tale disponibilità è stata data soprattutto dai giovani e dai laureati e diplomati.
- ✓ Il 10,4 %, dichiara di utilizzare già mezzi alternativi all'automobile: soprattutto le donne e gli anziani usano regolarmente autobus e treni mentre i più giovani utilizzano spesso cicli e motocicli.
- ✓ Fra gli irriducibili dell'automobile solo l'1,5 % dichiara di non vedere alcuna utilità nell'uso di mezzi alternativi mentre il 22,2 % deve obbligatoriamente utilizzarla per necessità.

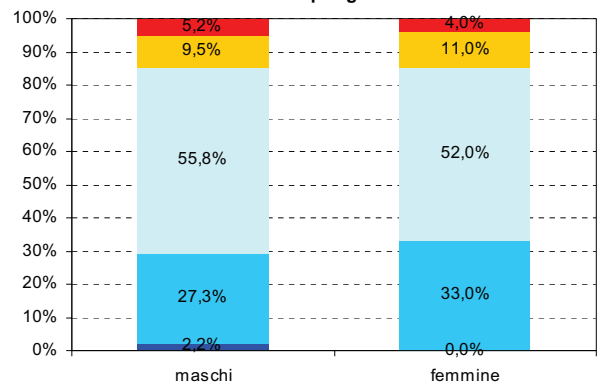
## 24. Complessivamente come valuta la qualità dell'ambiente in cui vive?

- 1. Ottima 1,5%
- 2. Buona 28,9%
- 3. Sufficiente 54,8%
- 4. Insufficiente 9,9%
- 5. Molto scarsa 4,8%

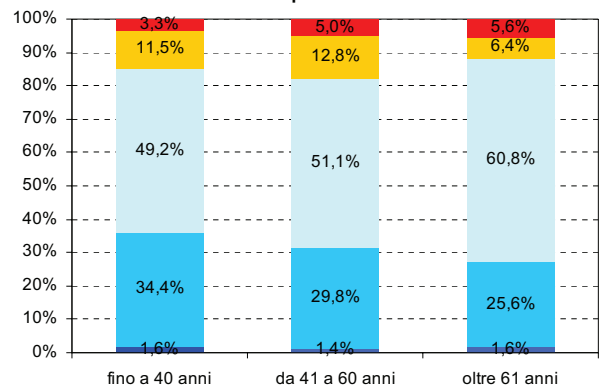


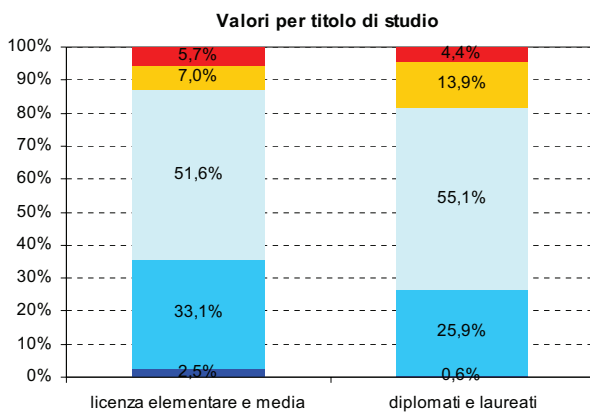
➤ Alla domanda non ha risposto lo 0,6 % degli interpellati

Valori per genere



Valori per classi di età





**LEGENDA**

- |                 |                   |
|-----------------|-------------------|
| 1 ■ Ottima      | 4 ■ Insufficiente |
| 2 ■ Buona       | 5 ■ Molto scarsa  |
| 3 ■ Sufficiente |                   |

***I dati suggeriscono...***

- ✓ I residenti in provincia di Verona (oltre il 75% degli intervistati) si dichiarano mediamente soddisfatti della qualità dell'ambiente in qui vivono.
- ✓ Meno del 15 % dichiarano apertamente la loro insoddisfazione, soprattutto fra i laureati e diplomati.
- ✓ Sono comunque più del 30 % i rispondenti che giudicano la qualità dell'ambiente "Ottima" o "Buona", soprattutto fra i più giovani.

## Il questionario sulla qualità ambientale percepita

La Provincia di Verona sta svolgendo una indagine per capire la sensibilità ambientale dei cittadini. Attraverso queste domande lei potrà contribuire attivamente alla buona riuscita della ricerca.

### Attitudini ed idee

#### 1. Lei ritiene che i temi dell'ambiente siano:

(indichi solo 1 risposta):

- Importantissimi sui quali sono attivamente impegnato .....
- Meritano un'attenzione crescente da parte di ciascuno.....
- Cose che ci devono preoccupare al pari di altre .....
- Importanti su cui si sta comunque un pò esagerando.....
- Frutto di mode passeggere.....

#### 2. Per migliorare la situazione ambientale nella provincia di Verona è necessario:

(indichi solo 1 risposta):

- Un maggior impegno dei cittadini.....
- Un maggior impegno del Governo e degli Enti Locali .....
- Un maggior impegno delle imprese.....
- Non so.....

#### 3. Qual è la componente ambientale che nel suo territorio rischia il maggior degrado?

(indichi solo 1 risposta)

- Aria.....
- Acqua.....
- Suolo.....
- Flora- Vegetazione .....
- Fauna - Specie animali .....
- Paesaggio.....
- Altro (specificare).....

#### 4. Qual è la questione ambientale che la Provincia di Verona dovrebbe affrontare con urgenza?

(indichi solo 1 risposta)

- Energia.....
- Rifiuti.....
- Trasporti .....
- Rumore .....
- Elettromagnetismo.....
- Consumi.....
- Altro (specificare).....

#### 5. Qual è, secondo Lei, l'attività economica che esercita le maggiori pressioni sull'ambiente? (indichi solo 1 risposta)

- Agricoltura.....
- Industria .....
- Edilizia.....
- Turismo.....
- Commercio/Servizi .....

#### 6. Cosa pensa dell'inquinamento dell'aria?:

(indichi solo 1 risposta)

- E' una montatura per vendere nuove auto .....
- E' un tema stagionale, tra qualche mese nessuno ne parlerà.....
- La questione è seria, ma si troverà una risposta tecnologica innovativa.....
- Ciascuno deve fare la sua parte, senza esagerare.....
- La questione va affrontata e risolta a livello regionale e nazionale.....
- E' una vera emergenza. Occorrono scelte impopolari e radicali pur di migliorare la situazione.....
- Altro (specificare) \_\_\_\_\_

#### 7. "La qualità e la quantità del consumo di noi abitanti dei Paesi industrializzati è la causa principale dell'inquinamento della Terra e dello sfruttamento incontrollato delle risorse energetiche" (A. Durning). Lei è d'accordo con questa affermazione?

(indichi solo 1 risposta)

- Non la condivido.....
- Forse è vero, ma non mi interessa.....
- La condivido, ma non mi sento direttamente coinvolto .....
- Non ci avevo mai pensato ma potrebbe essere vera
- La condivido .....

#### 8. Cosa pensa delle associazioni ambientaliste

- Non le stimo.....
- Alcune fanno un buon lavoro, altre no .....
- Sono utili, ma troppo politicizzate .....
- Fanno attività interessanti .....
- Svolgono un ruolo insostituibile.....

## Informazione e conoscenza

### 9. In che modo si interessa alle questioni ambientali?

(indichi solo 1 risposta)

- Non mi interessa .....
- Mi interessa solo saltuariamente .....
- Seguo programmi televisivi e radiofonici sull'argomento .....
- Leggo le notizie ambientali sui giornali .....
- Partecipo a conferenze .....
- Leggo riviste specializzate e libri sull'ambiente .....
- Sono iscritto ad associazioni ambientaliste .....
- Finanzia e/o partecipo ad alcune iniziative per la salvaguardia dell'ambiente .....
- Altro (specificare) \_\_\_\_\_

### 10. Secondo Lei, l'informazione che i mezzi di comunicazione forniscono ai cittadini sui temi ambientali è:

(indichi solo 1 risposta)

- Buona e ben calibrata .....
- Sufficiente anche se si dovrebbe fare di più .....
- Insufficiente e talvolta superficiale .....
- Esagerata e spesso scandalistica .....

### 11. Qual è lo strumento che privilegia per avere informazioni sui temi ambientali?

(indichi solo 1 risposta)

- Seminari e conferenze .....
- Giornali .....
- Radio e TV .....
- Riviste specialistiche, libri .....
- Internet .....
- Altro (specificare) \_\_\_\_\_

### 12. Indichi il problema ambientale che La preoccupa maggiormente in riferimento alla realtà provinciale veronese?

(indichi solo 1 risposta)

- Dissesto idrogeologico (alluvioni, frane, smottamenti) .....
- Inquinamento delle acque dei fiumi e del Garda .....
- Inquinamento del suolo .....
- Inquinamento dell'aria .....
- Inquinamento elettromagnetico (da ripetitori radio/TV, telefonici, linee alta tensione) .....
- Riduzione delle zone a bosco .....
- Rischio di estinzioni di alcune specie vegetali/animali .....
- Produzione e smaltimento rifiuti .....
- Altro (specificare) \_\_\_\_\_

### 13. Chi è il soggetto più credibile e autorevole in campo ambientale?

(indichi solo 1 risposta)

- La Provincia di Verona .....
- Il mio Comune .....
- L'ARPAV .....
- Le associazioni ambientaliste .....
- I partiti .....
- Società private .....
- Università .....

### 14. La Provincia di Verona è impegnata con diverse iniziative per difendere l'ambiente. Quali di queste conosce?

- Il rapporto sullo Stato dell'Ambiente .... Si  No
- L'agenda 21 locale ..... Si  No
- I concorsi ecologici nelle scuole ..... Si  No
- Convegni sulla sostenibilità ambientale Si  No
- Raccolta differenziata interna ..... Si  No
- Acquisti verdi ..... Si  No
- Intesa con l'Associazione Industriali di VR per le certificazioni ambientali ISO/EMAS . Si  No
- Accordo con l'Associazione Agricoltori per raccolta differenziata "porta a porta" ..... Si  No
- Intesa con Confcommercio Verona e le Aziende della distribuzione al dettaglio per la "Campagna acquisti sostenibili" .. Si  No
- Altro (specificare) \_\_\_\_\_

### 15. Secondo lei, la raccolta differenziata:

(indichi solo 1 risposta)

- Non serve a niente .....
- E' un dovere di ogni cittadino .....
- Serve per risparmiare energia e materie prime .....
- Serve per tutelare l'ambiente .....
- Serve per diminuire l'inquinamento .....

**Consumi e comportamenti**

**16. Quali di questi comportamenti Le sono propri?**

	Si	No
Scelta di frutta e verdura di stagione	<input type="checkbox"/>	<input type="checkbox"/>
Acquisto prioritario di prodotti locali	<input type="checkbox"/>	<input type="checkbox"/>
Acquisto di prodotti alimentari biologici	<input type="checkbox"/>	<input type="checkbox"/>
Acquisto preferenziale di prodotti che non lasciano rifiuti (vetro a rendere, frutta e verdura senza imballaggi)	<input type="checkbox"/>	<input type="checkbox"/>
Acquisto nei negozi al dettaglio anziché nelle grandi catene di supermercati	<input type="checkbox"/>	<input type="checkbox"/>
Scelta dei mezzi pubblici in alternativa all'automobile	<input type="checkbox"/>	<input type="checkbox"/>
Differenziazione e riutilizzo dei rifiuti	<input type="checkbox"/>	<input type="checkbox"/>

**17. Quale intervento potrebbe ridurre la produzione dei rifiuti della sua comunità?**

(indichi solo 1 risposta)

- Aumento delle tariffe comunali .....
- Acquisto di prodotti con imballaggio ridotto .....
- Incentivi per “i vuoti a rendere” .....
- Incremento della campagna informativa .....
- Promuovere l'uso dell'”Ecocentro” (Isola Ecologica).....
- Una raccolta dei rifiuti “porta a porta” .....

**18. La sua famiglia ha l'abitudine di raccogliere e conferire i seguenti rifiuti in modo separato?**

Tipo di rifiuti	Si, sempre	Si, qualche volta	Mai
Carta	<input type="checkbox"/>	<input type="checkbox"/>	<input type="checkbox"/>
Vetro	<input type="checkbox"/>	<input type="checkbox"/>	<input type="checkbox"/>
Farmaci	<input type="checkbox"/>	<input type="checkbox"/>	<input type="checkbox"/>
Batterie usate	<input type="checkbox"/>	<input type="checkbox"/>	<input type="checkbox"/>
Lattine di alluminio	<input type="checkbox"/>	<input type="checkbox"/>	<input type="checkbox"/>
Rifiuti organici	<input type="checkbox"/>	<input type="checkbox"/>	<input type="checkbox"/>

Non c'è la raccolta differenziata

**19. Secondo Lei quanti rifiuti produce, in media, ciascun abitante della provincia ogni giorno?**

- 1/2 etti    3/4 etti    5/6 etti    7/8 etti    9/10 etti    Più di 1 Kg
- 

**20. Generalmente durante i pasti beve:**

(indichi solo 1 risposta)

- Acqua del rubinetto .....
- Acqua minerale in bottiglia di plastica .....
- Acqua minerale in bottiglia di vetro .....
- Altro .....

**21. Se la sua famiglia non beve abitualmente l'acqua del rubinetto, il motivo è:**

(indichi solo 1 risposta)

- Il sapore è sgradevole .....
- Non penso sia adeguatamente controllata .....
- Per motivi di salute devo bere acque particolari .....
- Bevo acqua minerale perché mi piace di più .....
- Altro (specificare) .....

**22. Lei usa accorgimenti per contenere le spese dei consumi in casa? Quali di questi?**

	Si	No
Lampadine a basso consumo energetico	<input type="checkbox"/>	<input type="checkbox"/>
Termostati per ambiente o termovalvole per termosifoni	<input type="checkbox"/>	<input type="checkbox"/>
Elettrodomestici (lavatrice, lavastoviglie, ecc.) ad alta efficienza energetica (con etichetta energetica classe A)	<input type="checkbox"/>	<input type="checkbox"/>
Riduttori di flusso per rubinetti o doccia	<input type="checkbox"/>	<input type="checkbox"/>
Pile ricaricabili e carica batterie	<input type="checkbox"/>	<input type="checkbox"/>
Isolamenti termici supplementari	<input type="checkbox"/>	<input type="checkbox"/>
Altro (specificare)	<input type="checkbox"/>	<input type="checkbox"/>

**23. Sarebbe disponibile a limitare l'uso dell'automobile per ridurre l'inquinamento?**

(indichi solo 1 risposta)

- No, non ne vedo la ragione .....
- No, mi è assolutamente necessaria .....
- Sì, se lo facessero tutti .....
- Sì, se migliorassero i trasporti pubblici .....
- Uso regolarmente autobus e treni .....
- Uso regolarmente il ciclo/motociclo .....

**24. Complessivamente come valuta la qualità dell'ambiente in cui vive?**

- Ottima .....
- Buona .....
- Sufficiente .....
- Insufficiente .....
- Molto scarsa .....



## Parte anagrafica

### 25. Sesso:

Maschio .....   
Femmina .....

### 26. Et  (in anni compiuti): \_\_\_\_\_

### 27. Titolo di studio:

.....

### 28. Occupazione

Imprenditore .....   
Impiegato .....   
Libero professionista .....   
Operaio .....   
In cerca di occupazione .....   
Casalinga .....   
Studente .....   
Pensionato .....   
Altro .....

### 29. Comune di residenza

## Tutela della privacy

Tutti i dati personali inseriti per la compilazione del presente questionario d'indagine, ai sensi degli artt. 13 e 23 del D.Lgs 196/2003, saranno trattati mediante una banca dati automatizzata esclusivamente per le finalit  di gestione della presente indagine e degli eventuali procedimenti connessi.

Resta salvo il mio diritto di conoscenza, cancellazione, rettifica, aggiornamento, integrazione e opposizione al trattamento dei dati, secondo quanto previsto dal D. Lgs 196/2003.

Se non riceveremo la sua risposta, entro 20 giorni le sar  comunque inoltrato un sollecito. Resta comunque inteso che lei   libero di non rispondere alle domande.

Per informazioni sul progetto o sul presente questionario:

arch. Elisabetta Gasparrini - Provincia di Verona, Settore Ecologia, tel. 045 9288803

Se vuole essere informato circa le attivit  dell'agenda 21 locale della Provincia di Verona lasci i suoi recapiti. Sar  nostra cura contattarla per i prossimi appuntamenti

Nome \_\_\_\_\_ Cognome \_\_\_\_\_

Via \_\_\_\_\_ Cap \_\_\_\_\_

Comune \_\_\_\_\_

e-mail \_\_\_\_\_

telefono \_\_\_\_\_

Grazie per la collaborazione

**Provincia di Verona – Questionario sulla qualità Ambientale percepita**

**57**

**57**